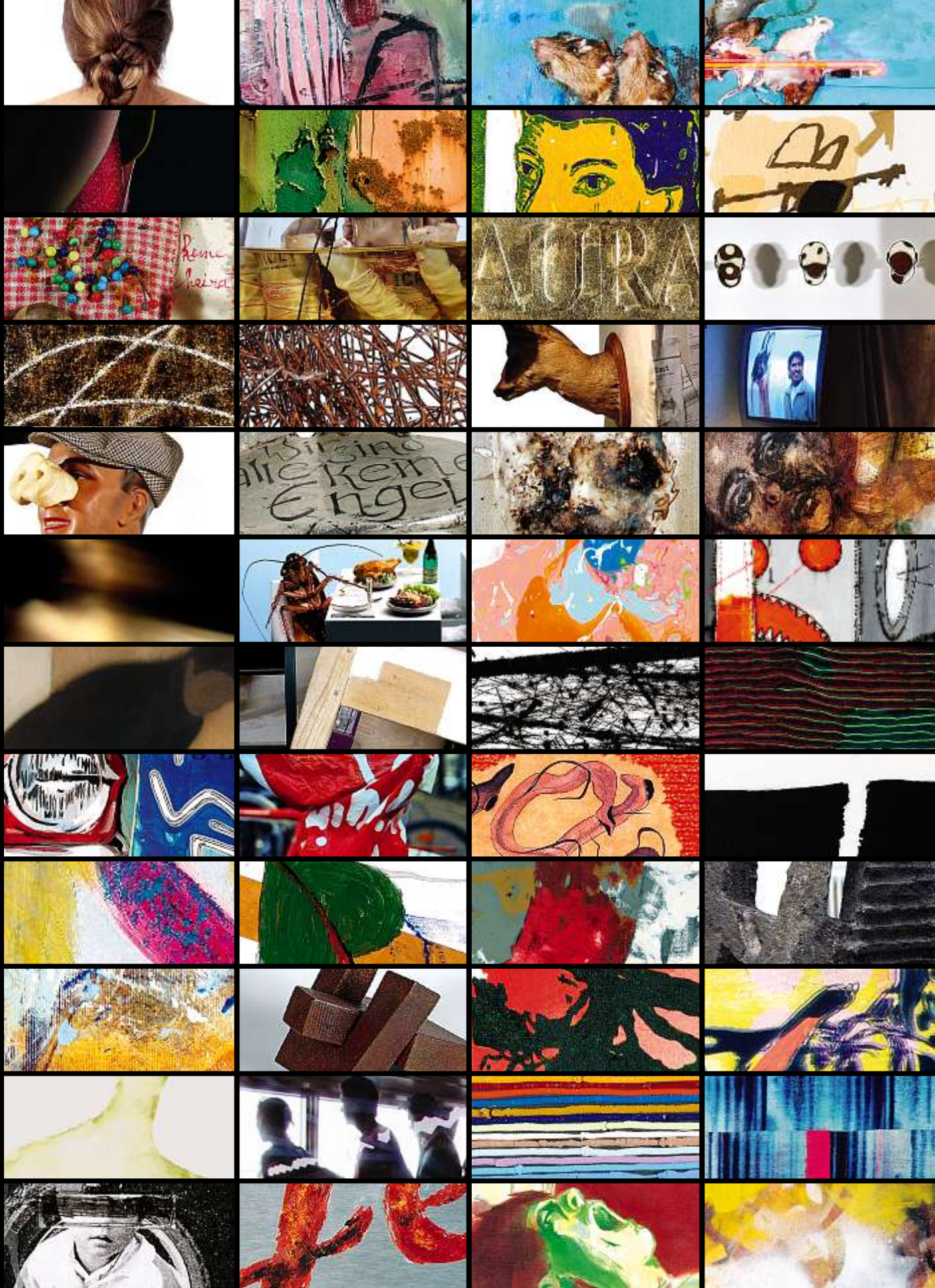


Salon 2007

Luxembourg et Grande Région



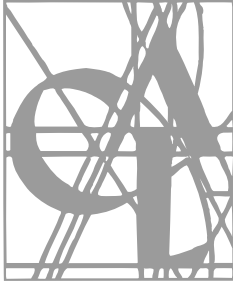
Salon 2007

Luxembourg et Grande Région

Grand Théâtre de la Ville de Luxembourg
Rond-Point Schuman
17 novembre 2007 - 09 décembre 2007

Le Salon 2007 est un événement reconnu
dans le cadre de Luxembourg et Grande Région,
Capitale Européenne de la Culture 2007,
sous le haut patronage de LLAARR
le Grand-Duc et la Grande-Duchesse.

Le Cercle Artistique de Luxembourg est placé sous le haut patronage
de Son Altesse Royale la Grande-Duchesse.



Sommaire

Préface

Madame Octavie Modert. Secrétaire d'Etat à la Culture, à l'Enseignement Supérieur et à la Recherche

Message

Monsieur Paul Helminger. Bourgmestre de la Ville de Luxembourg

Madame Colette Flesch. Echevin des Affaires Culturelles de la Ville de Luxembourg

Einiges zum Salon 2007

Herr Emmanuel Ströhlin. Freier Art-Consultant. Membre du jury d'admission

Le mot du Président

Jury d'admission

Jury du Prix Grand-Duc Adolphe 2007

Jury du Prix de Raville 2007

Présentation des exposants

Répertoire des artistes et de leurs œuvres

Improvisations à l'orgue par Otto-Maria Krämer. CAL-FIMOD

Franz Heldenstein. Hommage à un fondateur

Les Amis du Cercle Artistique de Luxembourg

Les membres du Conseil d'Administration du Cercle Artistique de Luxembourg

Impressum

Les annonces de nos sponsors

Préface

Octavie Modert

Secrétaire d'Etat à la Culture,
à l'Enseignement supérieur
et à la Recherche



L'art est un puissant révélateur qui provoque des réactions multiples, et souvent contradictoires. L'artiste a pour mission de dévoiler au commun des mortels des réalités qu'il se cache habituellement à soi-même.

Rien de plus normal donc que les oeuvres d'art dérangent parfois, voire mènent à des polémiques. C'est pour cela que la discussion autour de l'art est importante, pour autant qu'elle soit menée dans un esprit de tolérance. Le frottement avec l'art et avec la culture est un des meilleurs moyens d'instruire les jeunes gens et de contribuer à l'épanouissement des adultes. La confrontation avec des oeuvres d'art nous aide non seulement à mieux nous connaître, mais nous incite aussi à créer des liens d'amitié et de respect avec d'autrui.

Ce sont justement ces liens d'amitié qui sont fortement mis en évidence au Salon 2007 du CAL. En invitant les artistes luxembourgeois à s'associer «en couple» avec des collègues de la Grande Région, les organisateurs du Salon ont réussi à donner un sens concret à la coopération transfrontalière, et je tiens à les en féliciter vivement. Ils ont ainsi voulu et su prendre une place qui leur était naturellement dévolue dans le cadre de la programmation de «Luxembourg et Grande Région, Capitale européenne de la Culture 2007».

Mes remerciements vont donc vers les responsables du Cercle Artistique de Luxembourg, association qui, depuis bien longtemps déjà, mène une politique visant à favoriser la création artistique, de même qu'à propager et à défendre les valeurs artistiques et culturelles au Grand-Duché.

Permettez-moi aussi de féliciter les artistes créateurs qui ont relevé le défi du Salon 2007. Je suis persuadée qu'ils ont tiré beaucoup de satisfaction de leur «travail à deux» et que ce projet leur a permis de vivre une aventure fructueuse favorisant leur inspiration et leur création. En conséquence, le Salon 2007 peut être considéré comme une réussite, et ce même avant l'ouverture officielle de ses portes. Alors, soyez curieux, gardez l'esprit ouvert aux nouvelles expériences et sensations; laissez-vous séduire par un parcours enrichissant et captivant qu'il s'agit de ne pas rater!



Madame Colette Flesch
Echevin des Affaires Culturelles
Ville de Luxembourg

Message



Monsieur Paul Helminger
Bourgmestre
de la Ville de Luxembourg

Au crépuscule de « Luxembourg et Grande Région, capitale européenne de la culture », c'est avec plaisir que la Ville accueille le Salon du Cercle Artistique au Grand Théâtre, qui s'intègre parfaitement dans ce contexte en y faisant participer les artistes de la Grande Région, associés avec leurs collègues du Grand-Duché.

Depuis le premier Salon du Kunstverein en 1894, le Cercle Artistique a toujours œuvré en faveur de la créativité au Grand-Duché; aujourd'hui son importance dans le contexte artistique national et régional n'est plus à faire - le nombre d'artistes de renommée du Grand-Duché et de la Grande Région qui participent au Salon 2007 en témoigne.

Pour garantir l'épanouissement d'une vie culturelle riche et diversifiée, une action concertée de tous les acteurs culturels est nécessaire. A côté de l'action - importante - des pouvoirs publics, l'initiative privée est un élément incontournable de ce procès. Voilà pourquoi des initiatives comme celles du Cercle Artistique de Luxembourg sont éminemment importantes.

Au nom du Collège échevinal et de nos concitoyens, il nous tient à cœur de remercier les responsables du Cercle Artistique de Luxembourg de leurs efforts en faveur de la création artistique à Luxembourg, et c'est avec plaisir que la Ville de Luxembourg accorde son patronage au Salon 2007.

Il nous reste à souhaiter à tous les créateurs et aux visiteurs, que nous espérons nombreux, la bienvenue au Grand Théâtre et à présenter au Cercle Artistique de Luxembourg nos meilleurs vœux de succès!



Einiges zum Salon 2007

Herr Emmanuel Ströhlin

Freier Art-Consultant. Membre du jury d'admission

Künstler aus vier Ländern waren eingeladen, sich um eine Teilnahme am diesjährigen Salon du Cercle Artistique du Luxembourg zu bewerben. Sechs Juroren aus ebendiesen Ländern fiel es zu, aus der Fülle der eingereichten Arbeiten eine Auswahl zu treffen. Zu der Ehre, mit dieser Aufgabe betraut zu sein, gesellte sich jene Freude, die in glücklichen Momenten aus der engagierten gemeinsamen Auseinandersetzung mit Kunst zu erwachsen vermag.

Nichts, was der sehende (nicht bloß Marktwerte taxierende) Blick von Kunstwerken zu erfassen vermag – wahrnehmend, verstehend, urteilend –, ist ohne das innere Engagement des Sehenden selbst zu haben, so wie alles, was über Kunst zu sagen ist, aus der individuellen Erfahrung eines Betrachters spricht und an die Erfahrung eines anderen Betrachters appelliert, sich in ihr zu spiegeln – ob wiedererkennend oder im Widerspruch.

In der gemeinsamen Begegnung mit Kunst und dem Versuch, ihre immer zutiefst subjektive Wahrnehmung ins Wort zu bringen, sie derart mitteilbar und objektivierbar zu machen, dringt ein jeder fragend in die eigene Seherfahrung ein, ob darin die Erfahrung des anderen einen Widerhall finde.

Gerade weil die ästhetische Erfahrung als sinnliche Wahrnehmung eines Einzelnen also nie «geteilt» werden kann, weil, anders gesagt, aus ihr das Individuelle des Subjekts nie zu eliminieren ist, wird gleichwohl im gegenseitigen Austausch über Kunst eine intensive Erfahrungsgemeinschaft möglich, an der jeder mit der unverletzlichen Eigenart seines eigenen Erlebens beteiligt ist.

Kunst ermöglicht die Überschreitung von Subjektgrenzen, indem sie diese zum Aneinandergrenzen bedeutungsoffener Erfahrungen konkretisiert. Dieses allgemein mit der Kunst sich verbindende Moment von Grenzerfahrung und Grenzüberschreitung konkretisiert sich im Salon 2007 des CAL in mehrfacher Weise. Diese spezifischen Grenzüberschreitungen sind nicht einfach selbstverständlich, und so geben sie dem Salon sein besonderes Profil.

Der Salon vereint Künstler verschiedenen Alters. Während im Kunstbetrieb anderweitig der Generationenaspekt oftmals stark in den Vordergrund drängt und mitunter zur Herausbildung von generationsspezifischen Monokulturen führt, spielt das Alter der Künstler hier weder bei der Ausschreibung noch bei der Auswahl für die Ausstellung eine Rolle. Der Salon versteht sich als generationenübergreifendes Projekt.

Die Einladung zur Beteiligung am Salon 2007 greift über die Grenzen Luxemburgs hinaus in die angrenzenden Regionen und damit in Zusammenhänge, die von unterschiedlichen ästhetischen Traditionen geprägt sind und von ihnen her ihre jeweils eigene Entwicklung nehmen.

So fand, um nur Beispiele zu nennen, in den letzten Jahren die in Deutschland zu beobachtende Dominanz realistischer Malerei in Frankreich keine ähnlich ausgeprägte Entsprechung, während die dortige Beachtung installativer Positionen inzwischen jenseits der Grenze lebhaft beantwortet wird. Die vitale Szene Luxemburgs und Belgiens beweist in ihrer künstlerischen Reflexion erfahrener Wirklichkeit seit jeher eine starke Eigenständigkeit, die sich denen der Nachbarn nicht subsumieren lässt.

Das ländergrenzenübergreifende Konzept des Salons 2007 führt daher zu einem Panorama, das unabhängig von den marktbeherrschenden Mainstreams ein eigenes Gesicht zeigt.

Dennoch spielt der Salon nicht in den globalisierten Sphären des internationalen Ausstellungswesens und eines weltweit expandierenden Kunstmarkts, an dessen über die Kontinente verteilten Schauplätzen in der Regel ohne jeglichen Bezug zu diesen Orten produzierte Kunstwerke begegnen, die in der Regel ohne jeglichen Bezug zu diesen Orten produziert wurden. Angesichts der tendentiell zeit- und ortsungebundenen Ubiquität dieses Kunstbetriebs können die Herkunft des Künstlers und die konkrete Wirklichkeit, die er künstlerisch beantwortet, soweit sie im Werk aufscheinen, oft nur noch als sujethaftes, gelegentlich exotisch wirkendes Zitat wahrgenommen werden.

Demgegenüber knüpft der Salon bewusst an einen bestimmten kulturellen Raum, an seine konkreten Lebens- und künstlerischen Arbeitsbedingungen an. Er zeigt, wie Künstler hier arbeiten und was sie heute beschäftigt. Die Kontexte, in denen die Werke von Künstlern produziert werden, und jene, unter denen sie von den Betrachtern wahrgenommen werden, sind gewiß nicht einfach identisch, aber am Ort der Ausstellung sind sie einander doch so nah, dass ihr Abstand sich ermessen lässt, ohne im Einerlei des bloß abstrakt Anderen zu verschwimmen.

Dies führt zu einem letzten Aspekt, in dem die vorgenannten ihre Basis haben. Im Unterschied zu anderen Ausstellungen steht beim Salon am Anfang nicht ein von Kuratoren formuliertes Konzept, nach dem die Wahl der Künstler und die Zusammenstellung der Werke sich richten. Hier ist es umgekehrt. Am Anfang steht die Arbeit der Künstler. Zunächst die Initiative von Luxemburger Künstlern, die mit einem «Partner» zusammenfinden, dabei eine Idee für ihre gemeinsame Präsentation, für ein Projekt entwickeln, um schließlich gemeinsam etwas Neues zu schaffen oder aber ihre jeweiligen Arbeiten im Bezug aufeinander neu verorten. Wie unterschiedlich die Wege sind, die zu diesem Ziel führten, auch dies ist in der Ausstellung sichtbar.

So ist der Salon nicht das Werk kuratorischer Projektarbeit, sondern Prospekt künstlerischer Produktion zu einer bestimmten Zeit in einer bestimmten Region in der Mitte Europas. In ihm verbinden sich verschiedene individuelle, voneinander unabhängige Bahnen künstlerischer Arbeit und Zusammenarbeit, um - wie in einem Mosaik, das erst im keinem vorbedachten Plan folgenden Hinzukommen immer neuer Teilchen seine Form erlangt - ein Bild unserer Gegenwart zu zeichnen. Denn auch dies vermag die Kunst.



Le mot du Président

Monsieur Jean Petit

Président du Cercle Artistique de Luxembourg

En la seconde moitié du 19^{ème} siècle, dans un contexte de profonde morosité économique, un tiers de la population du Grand-Duché de Luxembourg a émigré. C'est l'essor de l'industrie du fer qui vint inverser, à la fin du siècle, cette véritable hémorragie démographique.

La nouvelle opulence gratifia alors de larges couches de la population d'une vie culturelle plus développée. Le Grand-Duché fut progressivement désenclavé de son statut de département des forêts qu'il avait été et put s'intéresser et participer aux activités culturelles des pays voisins.

Dans cette ambiance favorable fut fondé, en 1893, le Cercle Artistique de Luxembourg. Pour mettre en lumière les vocations artistiques locales et rassembler les efforts disparates d'artistes qui suivaient des formations aux quatre coins de l'Europe, dans les académies des beaux-arts de Bruxelles, Paris, Berlin, Munich,...

La création du Cercle Artistique de Luxembourg a ainsi participé à une politique culturelle d'ouverture.

Aujourd'hui, le Cercle Artistique adhère volontiers à l'idée que la dédicace du Luxembourg comme *Capitale européenne de la Culture* soit étendue à la Grande Région et que soit corroborée à nouveau l'évidence que l'art ne connaît pas de frontières.

L'art se préoccupe de l'humain, qui est le même de part et d'autre des limites politiques. Et tant mieux si les tempéraments germaniques et latins – et d'autres encore – viennent à en moduler les expressions.

Pour le dessein du Cercle Artistique il est bien sûr inutile de lever des barrières – ce que le traité de Schengen a accompli depuis longtemps – ou d’importer tel art de l’étranger qui lui parût dans le vent (fût-il le plus malodorant).

Nous nous sommes, quant à nous, proposés de repérer les affinités de méthode, de pensée, d’humeur parmi les artistes de la Grande Région et de se faire rapprocher personnellement, individuellement, les artistes luxembourgeois et les artistes belges, lorrains et ceux du Saarland et le Rheinland-Pfalz. Que suite à l’annexion mutuelle des intéressés de part et d’autre, les uns proposent, les autres acceptent l’invitation à participer en partenaires à notre exposition annuelle.

D’aucuns ont créé une oeuvre commune. D’autres ont traité le même sujet, chacun à sa façon. Certains partenaires exposent leurs similitudes, d’autres leurs dissemblances. Pour ce faire, chaque fois deux artistes se sont trouvés et concertés.

Notre initiative vise le long terme. Nous souhaiterions qu’elle fasse naître des envies, entrevoir et saisir des opportunités. Elle vise à susciter des débats, à ouvrir des dialogues avec l’espoir d’ainsi amorcer une dynamique nouvelle dans un espace plus vaste, au sein d’une masse critique plus importante. L’idée est qu’une scène artistique féconde, vigoureuse, confiante et originale puisse se développer à partir d’ici, au bénéfice de ses acteurs autant que de son public.

Jury d'admission

Monsieur Francis Dusépulchre

Artiste-plasticien, professeur honoraire ISRA, Mons (B)

Monsieur Daniel Fousse

Auteur-photographe (B)

Monsieur René Kockelkorn

Historien de l'Art, chargé de cours,
Ecole des Arts et Métiers Luxembourg (L)

Monsieur Jean-Paul Raus

Directeur Galerie Schlassgoart, Esch-sur-Alzette (L)

Herrn Manuel Ströhlin

Freier Art-consultant (D)

Herrn Ulrich Schreiber

Metallplastiker, freischaffender Künstler (D)

Monsieur Jean Petit

Président du Cercle Artistique.
Président du jury. Sans droit de vote.

Madame Marie-Françoise Glaesener

Membre du Conseil d'administration du Cercle Artistique de Luxembourg.
Secrétaire du jury. Sans droit de vote.

Jury du Prix Grand-Duc Adolphe 2007

Représentants de Son Altesse Royale le Grand-Duc

Monsieur Claude Neu
Monsieur Reginald Neuman

Représentant du Ministère de la Culture
de l'Enseignement Supérieur et de la Recherche

Madame Claudine Hemmer

Représentants du Cercle Artistique de Luxembourg

Monsieur André Haagen
Monsieur Jean Petit

Madame Marie-Françoise Glaesener
remplira les fonctions de secrétaire du jury

Prix du Grand-Duc Adolphe, crée par S.A.R. le Grand-Duc, en 1902

Extrait du règlement

Art. 3:

Le Prix du Grand-Duc Adolphe est décerné tous les deux ans à la meilleure œuvre d'art présentée lors du Salon du Cercle Artistique de Luxembourg.

Art. 4:

Le concours pour le Prix du Grand-Duc Adolphe est ouvert aux seuls membres titulaires du Cercle Artistique du Luxembourg

N.B.:

Par dérogation au règlement, afin de répondre au concept du Salon 2007-Grande Région, le prix 2007 sera attribué à un artiste luxembourgeois conjointement avec son invité, originaire de la Grande Région.

Prix de Raviile, créé en 1987.
Offert par la Dresdner Bank Luxembourg S.A.

Extrait du règlement

Art. 2:

Le de Prix Raviile sera attribué à une œuvre qui se fera remarquer par une qualité exceptionnelle, une facture picturale personnelle aussi bien que par un certain esprit d'indépendance vis-à-vis des grands courants esthétiques étrangers.

Art. 3:

Le Prix de Raviile est attribué tous les deux ans. [...]

Art. 4:

Le Prix de Raviile revient à l'artiste membre ou non-membre du Cercle Artistique de Luxembourg dont l'œuvre exposée au Salon répond au mieux à l'objet du Prix énoncé à l'article 2.

N.B.:

Par dérogation au règlement, afin de répondre au concept du Salon 2007- Grande Région, le prix 2007 sera attribué à un artiste luxembourgeois conjointement avec son invité, originaire de la Grande Région.

Jury du Prix de Raville 2007

Madame Nathalie Becker
Critique d'Art

Monsieur Paul Bertemes
Editeur d'Art

Madame Romina Calo
Critique d'Art

Madame France Clarinval
Critique d'Art

Madame Astrid Kießling
Kuratorin Kunstsammlung Dresdner Bank AG

Madame Marianne Lorgé
Critique d'Art

Monsieur Jean Petit
Président du Cercle Artistique. Président du jury.

Madame Marie-Françoise Glaesener
Membre du Conseil d'administration du Cercle Artistique de Luxembourg.
Secrétaire du jury. Sans droit de vote.

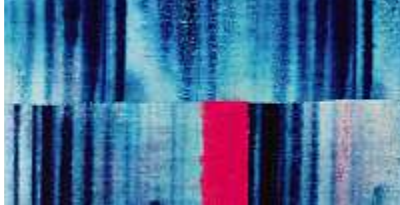
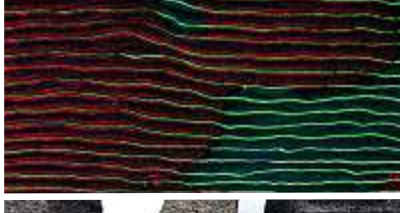
En l'année 2007 de *Luxembourg et Grande Région*,
Capitale Européenne de la Culture 2007, le Salon d'Automne
du Cercle Artistique accueillera, ensemble avec les artistes
luxembourgeois ou résidents, leurs invités, artistes de la
Grande Région et Sibiu.

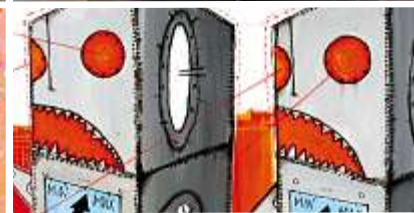
Les candidats luxembourgeois/résidents présenteront leurs
oeuvres en dialogue avec les oeuvres d'un artiste de leur choix,
originaire, résidant ou travaillant dans la Grande Région.
Les duos seront exposés au Salon, comme ensembles.

Le catalogue suit l'ordre alphabétique des exposants de
nationalité luxembourgeoise, respectivement résidents au
Grand-Duché. L'artiste invité, ressortissant de la
Grande Région, identifié par B, D, F, est présenté à la suite
de son hôte luxembourgeois.

Répertoire des artistes exposants

Irmgard Weber	invitée de	Gudrun Bechet
Franz-Josef Kiefer	invité de	Marc Bertemes
Joël Leick	invité de	Gérard Claude
Gabriel Belgeonne	invité de	Jean Delvaux
Anja Schindler	invitée de	Pina Delvaux
Didier Bourguignon	invité de	Claude Ernster
Werner Bitzigeio	invité de	Malou Faber-Hilbert
Nathalie Pirotte	invitée de	Frank Gerlitzki
Esther Margraff	invitée de	Robi Gottlieb
Anne-Marie Cutolo	invitée de	Carine Hansel
Sabine Scheer	invitée de	Miikka Heinonen
Emmanuel Fey	invité de	Frank Jons
Maria Steinmann	invitée de	Carine Kraus
Michael Kravagna	invité de	Isabelle Lutz
Julien Konne	invité de	Thierry Lutz
Ruth Clemens	invitée de	Flora Mar
«Cordue»	invitée de	Roger Molitor «de Rog»
Thomas Föhr	invité de	Dani Neumann
Christoph Mancke	invité de	Anna Prajer
Lydia Oermann	invitée de	Doris Sander
René Weling	invité de	Nathalie Soldani
Nikolaus Schrot	invité de	Rafael Springer
Rémi Gammaitoni	invité de	Max Steffen
Alexander Frommer	invité de	Stéphanie Uhres







Gudrun Bechet invite Irmgard Weber (D)

Née à Freiburg i. Br. (D)
le 21 juillet 1952

Etudes spécialisées

Pädagogische Hochschule,
Stuttgart
Literatur, Kunsterziehung
Europäische Akademie für
Bildende Kunst, Trier

Expositions collectives

2007

- Hotel A,
Galerie Dominique Lang,
Dudelange; exposition dans le
cadre de l'année culturelle
Luxembourg 2007 avec le
collectif Autour du bleu

Publications

2007

Non nominata, livre d'artiste

«Sumpfb Blüten» (gem. Thema)
2 Teile
Breite: 140 cm, Höhe: 60 cm

«Haupt-sache 2» (gem. Thema)
Fotografie
Breite: 80 cm, Höhe: 100 cm

«Haupt-sache 3» (gem. Thema)
Fotografie
Breite: 80 cm, Höhe: 100 cm

«Haupt-sache 1» (gem. Thema)
Fotografie
Breite: 80 cm, Höhe: 100 cm









Irmgard Weber (D) invitée de Gudrun Bechet

Née à Schöndorf R.L.P. (D)
en 1949

Etudes spécialisées

Zeichnung, Druckgraphik
und Malerei an der
Europäischen Akademie für
Bildende Kunst in Trier

Expositions personnelles

2007

- Galerie Tufa, Trier
- Große Kunstausstellung
Nordrhein-Westfalen,
Düsseldorf
- Galerie F.A.C. Prestel,
Frankfurt
- BBK Ausstellung,
Villa Streccius, Landau
- Jahresausstellung der GBK
Trier

- Kunst im Landgericht,
Karlsruhe

2006

- Galerie im Kreishaus,
Osnabrück

- Jahresausstellung der GBK
Trier
- Art Karlsruhe, Galerie F.A.C.
Prestel,
- Sumpfb Blüten und anderes
Galerie Dis, Maastricht
- Pfalzpreis 2006, Pfalzgalerie
Kaiserslautern

Publications

- Katalog, 1996 Saarländer
- Künstlerhaus, Saarbrücken;
- Katalog, Standbilder 2001

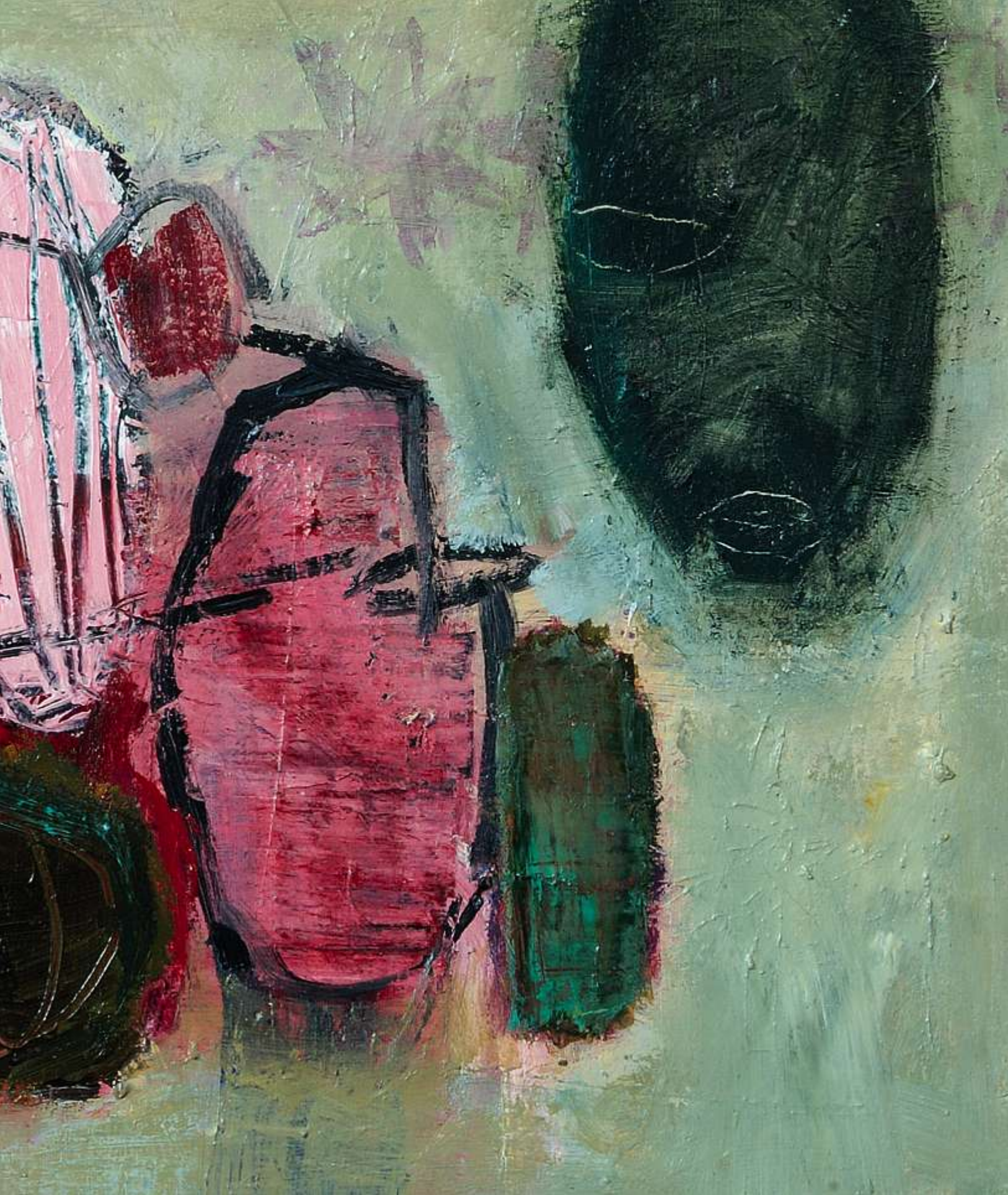
«Haupt-sache 3» (gem. Thema)
Acryl/Leinwand
Breite: 50 cm, Höhe: 50 cm

«Haupt-sache 4» (gem. Thema)
Acryl/Leinwand
Breite: 50 cm, Höhe: 50 cm

«Haupt-sache 2» (gem. Thema)
Acryl/Leinwand
Breite: 50 cm, Höhe: 50 cm









Marc Bertemes invite Franz-Josef Kiefer (D)

Né à Esch/Alzette
le 31 mai 1977

Etudes spécialisées

1996-2001

Staatliche Akademie
der Bildenden Künste,
Karlsruhe

Expositions collectives

2005

- Korschhaus beim Engel

Publications

2005/2006

- Catalogue CAL 2005/2006

2003

- Catalogue 8e Quinquennale
d'Art contemporain au Luxembourg

«Black out»

Technique mixte sur toile

Largeur: 140 cm, hauteur: 110 cm

«It's gonna be a long night»

Technique mixte sur toile

Largeur: 250 cm, hauteur: 135 cm

«Marienstraße»

Mischtechnik auf Holz,

Leinwand,

Neon-Lichtinstallation

Largeur: 188 cm, hauteur: 122 cm









Franz-Josef Kiefer (D) invité de Marc Bertemes

Né à Saarlouis (D) le 27 juillet 1970

Etudes spécialisées

Literaturwissenschaft (MA),
Universität Karlsruhe

«Dendrit I»

Gelrollerstift, Lachspray auf MDF
Breite: 20,50 cm, Länge: 19,50 cm

«Dendrit II»

Gelrollerstift, Lachspray auf MDF
Breite: 42,50 cm, Länge: 39,50 cm

«Marienstraße»

Mischtechnik auf Holz, Leinwand,
Neon-Lichtinstallation
Breite: 188 cm, Höhe: 122 cm









Gérard Claude invite Joël Leick (F)

Né à Esch-sur-Alzette,
le 10.03.1956

Etudes

Maîtrise d'Arts Plastiques

Expositions Personnelles

2006

- Galerie Schweitzer, (L)
- 2003
- Galerie Schweitzer, (L)

Publications

2002

- C. Mart: Ich spreche mit dem Material, Ein Portrait des Künstlers Gérard Claude
- 2003
- G. Seil, U. Metzger:
Live Portrait –
Künstler Gérard Claude;
Der Naturmensch

Prix d'art

2003

- Premier Prix, Biennale d'Art Contemporain, Strassen
1992
- Prix Limes, Région Saar-Lor-Lux
1987
- 2. Prix : L'Art dans la Ville, Esch-sur-Alzette (en coll. avec Ch. Modert)
1981
- Mention Spéciale, Biennale des Jeunes, Esch-sur-Alzette
1979
- Prix Grand-Duc Adolphe, Luxembourg
1975
- Premier Prix de la Peinture,
• Prix de la Critique
• Biennale des Jeunes à Esch/Alzette

«Ficumorphe II»

Composition photographique

Tirage unique

Hauteur: 76 cm; largeur: 200 cm

«Ficumorphe III»

Composition photographique

Tirage unique

Hauteur: 76 cm; largeur: 200 cm

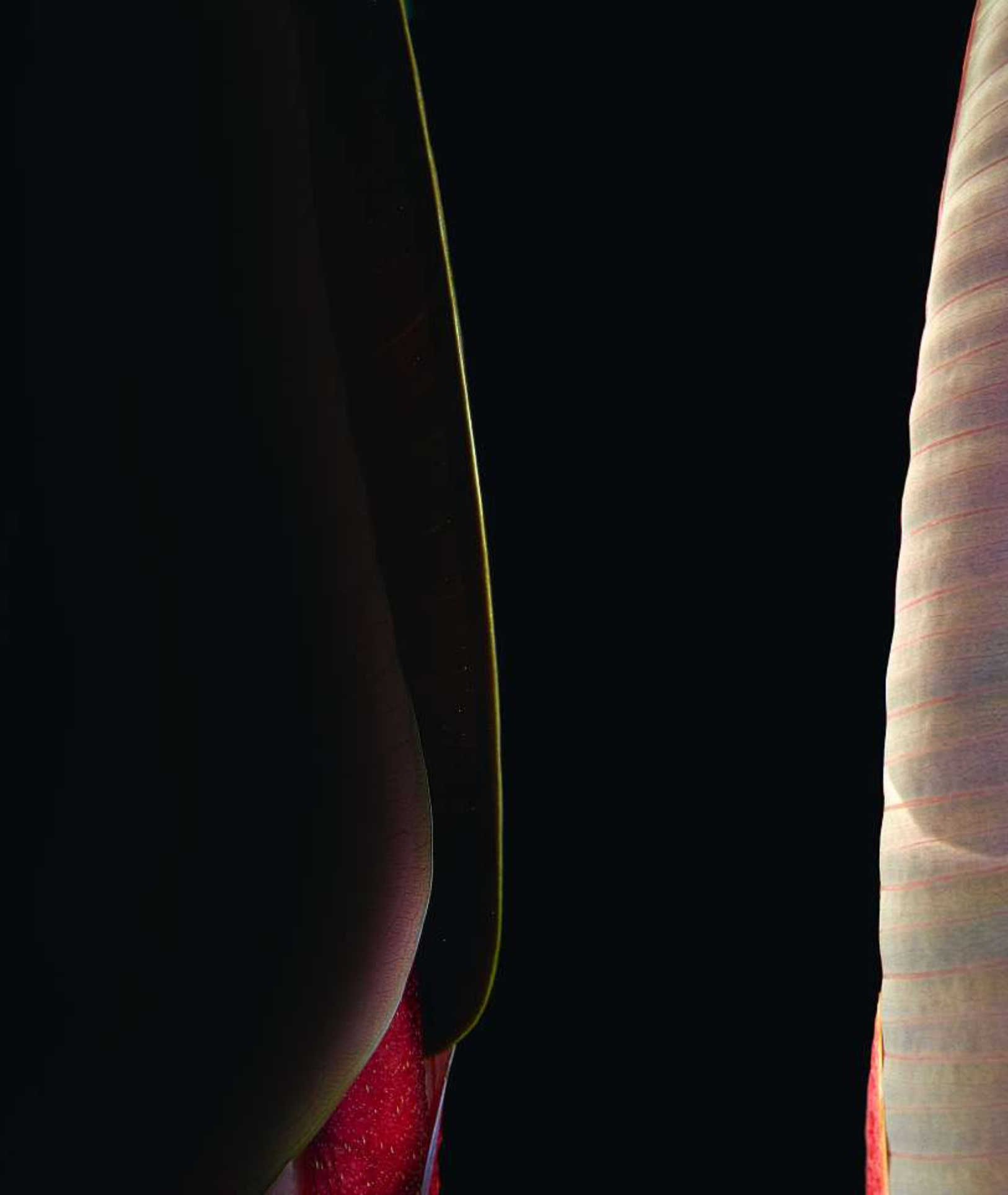
«Ficumorphe I»

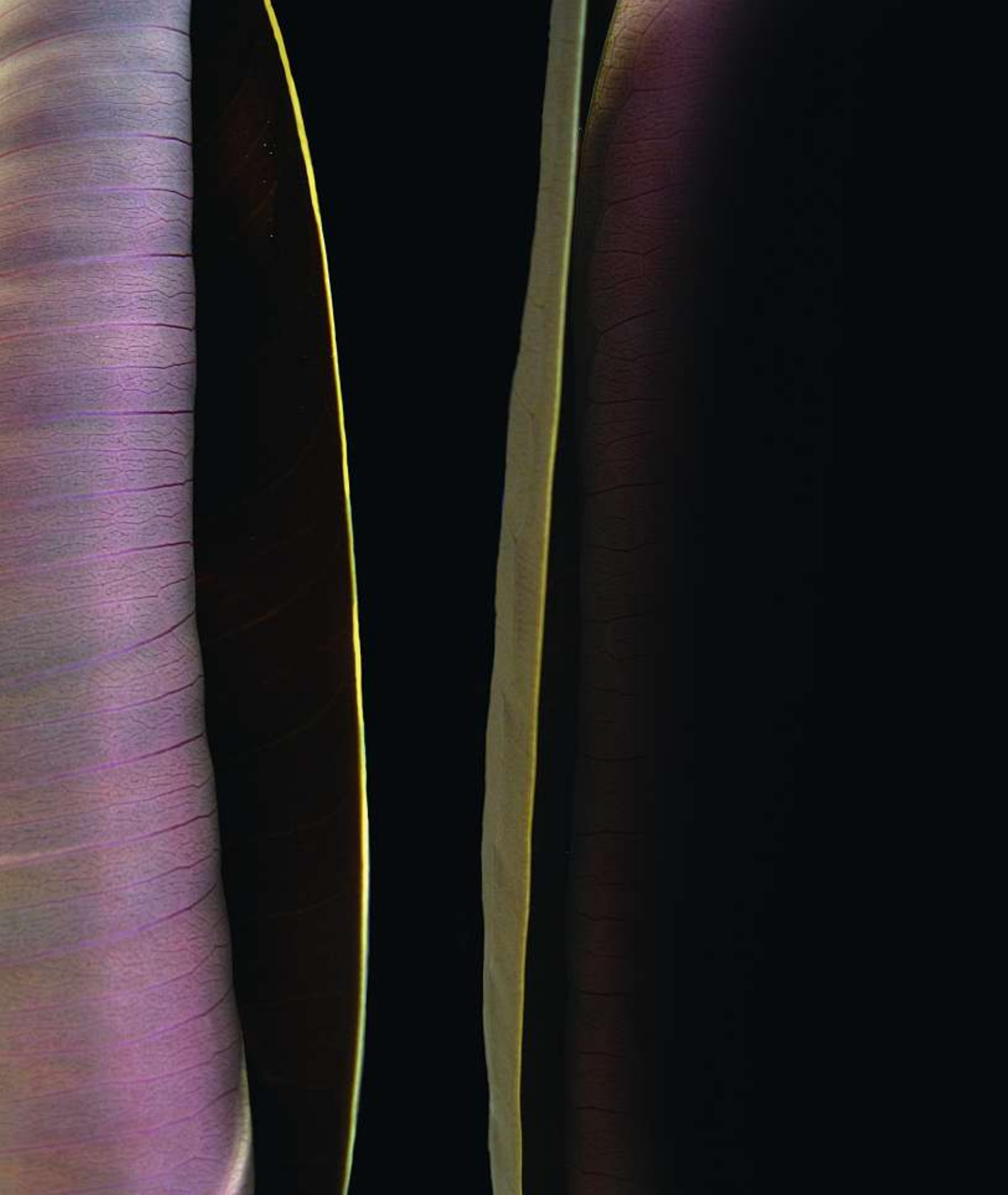
Composition photographique

Tirage unique

Hauteur: 76 cm; largeur: 200 cm









Joël Leick (F) invité de Gérard Claude

Né à Thionville (F)
le 24 janvier 1961

Expositions personnelles

2006/2007

- Série voie,
Galerie Lucien Schweitzer,
Luxembourg

2005

- Le vu, le peint, l'écrit,
Cité du Livre, Aix-en-Provence

- L'image possible,
Galerie Cour Carrée, Paris
2004

- Autoportraits et paysages,
Galerie Kandler, Toulouse

Publications

- Rectangles choisir,
Edition Fata Morgana
- Je n'ai que des effets
personnels,
Edition La Dragonne

«Série voie»
Photographie,
tirage jet d'encre pigmentaire
Largeur: 110 cm, hauteur: 80 cm

«Série voie»
Photographie,
tirage jet d'encre pigmentaire
Largeur: 110 cm hauteur: 80 cm

«Série voie»
Photographie,
tirage jet d'encre pigmentaire
Largeur: 110 cm hauteur: 80 cm

«Série voie»
Photographie,
tirage jet d'encre pigmentaire
Largeur: 110 cm hauteur: 80 cm

«Série voie»
Photographie,
jet d'encre pigmentaire
Largeur: 110 cm, hauteur: 80 cm









Jean Delvaux invite Gabriel Belgeonne (B)

Né à Luxembourg,
le 20 juillet 1949

Expositions personnelles

2006

- Entretien sur le silence,
Centre national de la littérature,
Mersch

« Affinité I »

Gravure sur bois

Largeur: 30 cm, hauteur: 40 cm

« Affinité II »

Gravure sur bois

Largeur: 30 cm, hauteur: 40 cm

« Affinité IV »

Gravure sur bois

Largeur: 30 cm, hauteur: 40 cm

« Affinité III »

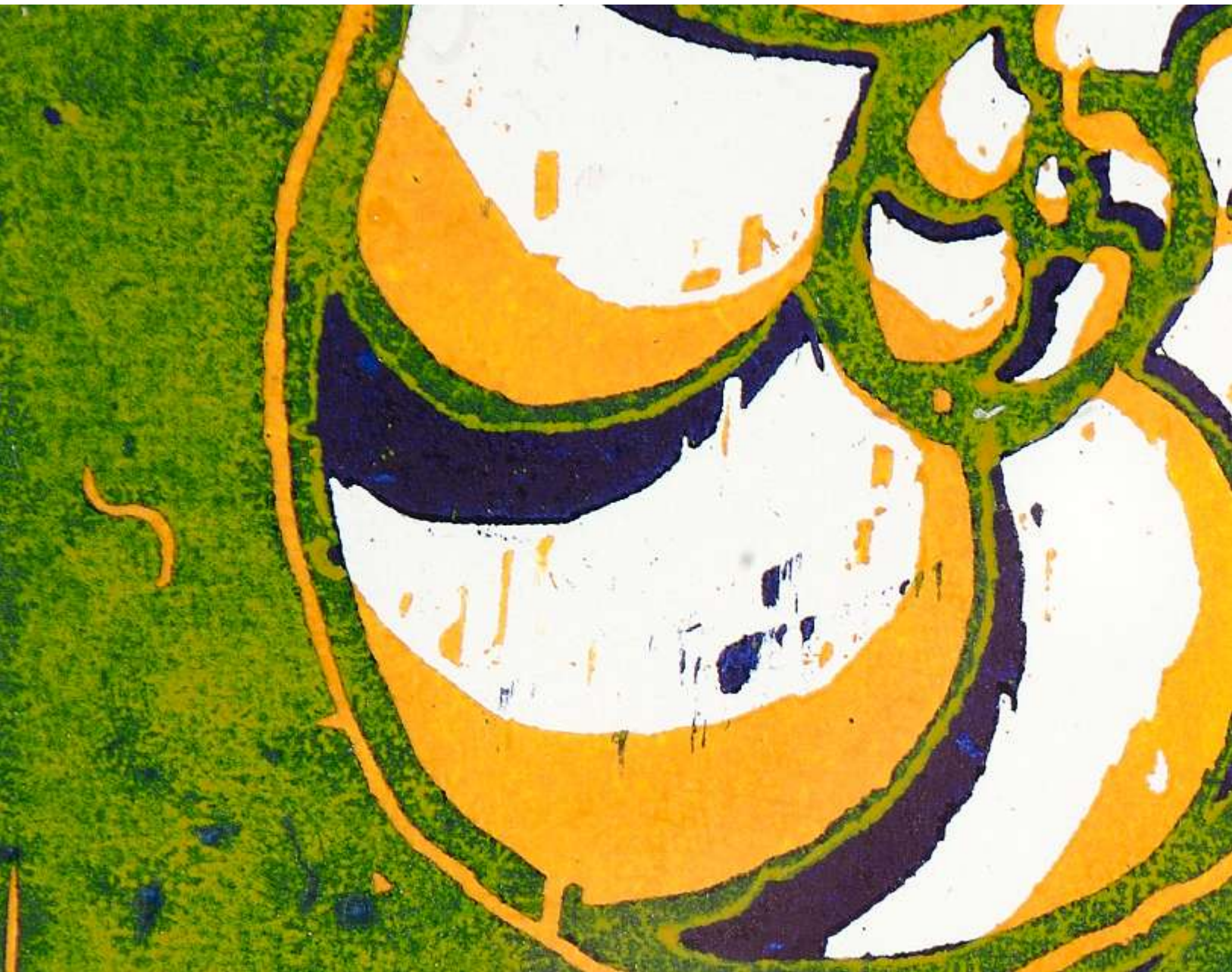
Gravure sur bois

Largeur: 30 cm, hauteur: 40 cm



2/a 2007

Jean McEvoy







Gabriel Belgeonne (B) invité de Jean Delvaux

Né à Gerpennes (B),
le 30 mai 1935

Expositions personnelles

2006

- Galerie Rive gauche, Namur

2005

- Papiers d'hiver,
Galerie Monos, Liège

- Korea Print

Promotion Committee, Séoul
2004

- Ecritures récurrentes
(peintures), International Art
Gallery, Lasnes

- Traces (gravures), Atelier 36,
Charleroi

- Petits et grands formats
(aquarelles), Centre culturel,
Bastogne

- Tra/vers/art, (gravures), Wavre

- De l'un à l'autre (peintures),
Galerie Faider, Bruxelles

Publications

2007

- Peu importe,
texte Arnaud Matagne,
catalogue Gabriel Belgeonne,
Graphies diaprées

2004

- Moments de complicité,
texte de Ludovic Recchia,
Quand l'art épouse le lieu (3),
Ministère wallon de l'équipe-
ment et des transports

2001

- Un graveur peintre
Gabriel Belgeonne,
texte Philippe Roberts Jones,
catalogue Noir d'encre,
Musée de Gravelines

«Complicité II»

Bois de fil et linogravure

Largeur: 40 cm, hauteur: 30 cm

«Complicité III»

Bois de fil et linogravure

Largeur: 40 cm, hauteur: 30 cm

«Complicité I»

Bois de fil et linogravure

Largeur: 40 cm, hauteur: 30 cm









Pina Delvaux invite Anja Schindler (D)

Née à Dudelange,
le 25 juin 1958

Expositions personnelles 2007

- Hotel A,
Galerie Dominique Lang,
Dudelange; exposition dans
le cadre de l'année culturelle
Luxembourg 2007 avec le
collectif Autour du bleu

Expositions collectives 2006

- Bzzzz Mouches
Musée National d'Histoire
Naturelle de Luxembourg
- Der Souvenir
Museum für Angewandte
Kunst, Frankfurt
2004
- Final Cut
installation photographique
dans l'Espace Monterey BGL
avec le collectif Autour du bleu

Publications 2007

- Non nominata
Livre d'artiste publié
avec la Ville de Dudelange
et «autour du bleu»

2002

- Miroir blessé
Livre d'artiste
1999
- Pina Delvaux,
Livre d'artiste

«Hommage an Aglaja Veteranyi»

«Bambi ist mein Kind»

Assemblage en boîte
Hauteur: 37,5 cm, largeur: 41 cm,
profondeur: 6,5 cm

«Niemand darf etwas Besonderes sein»

Assemblage en boîte
Hauteur: 30 cm, largeur: 40 cm,
profondeur: 6 cm

«Mutterschwester»

Assemblage en boîte
Hauteur: 50 cm, largeur: 40 cm,
profondeur: 6 cm

«Die Zeit friert»

Assemblage sous globe de verre
Hauteur: 94 cm, diam.: 25 cm

«Im Traum bin ich namenlos»

Assemblage en boîte
Hauteur: 30 cm, largeur: 40 cm,
diamètre: 6 cm



...ken.
- Söhnen
...lichen, den
...
... behandelt
... von Papieren
Wir sind
- Namen, m
und zurück
ern, und a
teilt.
... Schrank
... wie all
... verriegel
... Fausk w
...



Keine
Heirat

Die T
Innen
sicher
ie me
und
uns

el
sei
so ve
zurü

in dürfe
S
un
riet
cht



Anja Schindler (D) invitée de Pina Delvaux

Geboren in Bremen,
am 29. August 1963

Studium

Universität Bremen
Hochschule für Künste, Bremen
Accademia di belle arti,
Perugia-Italien

Persönliche Ausstellungen

2007

- Ritornata, Galerie Acht P, Bonn
- La luce dell'Umbria,
Galerie Bauscher, Potsdam

2006

- 13 Buchunikate,
Kunstsalon Leuwer, Bremen
- Angeordnet, Galerie Acht P,
Bonn

2004

- Kuriositäten Kabinett,
Trebisonda, Centro per l'arte
contemporanea, Perugia, (I)
- Disciplina etrusca, Palazzo
Casali, Cortona,
mit Josef Snobl, Italien

Kunstpreise

Preis der Werner-Kühl-Stiftung

«Hommage an Aglaja Veteranyi»

«Wie viele Auslande gibt es?»

Mischtechnik

Höhe: 23 cm, Breite: 56 cm,

Tiefe: 6,5 cm

«Spätimbiss»

Mischtechnik

Höhe: 29 cm, Breite: 38 cm

Tiefe: 6,5 cm

«Kind in der Polenta»

Mischtechnik

Höhe: 25 cm, Breite: 50 cm

Tiefe: 10 cm

«Geschichten mit Menschen,
die essen oder gekocht werden»

Mischtechnik

«Pension Madrid»

Mischtechnik

Höhe: 29 cm, Breite: 38 cm

Tiefe: 6,5 cm



