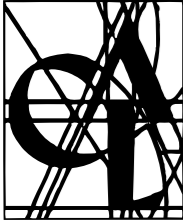


# Salon 2013

Cercle Artistique de Luxembourg



## Exposition

Catalogue édité à l'occasion  
du Salon 2013 du Cercle Artistique  
de Luxembourg

### Lieu

CarréRotondes  
1, rue de l'Acierie  
L-1112 Luxembourg-Hollerich

### Date

du 9 novembre  
au 1 décembre 2013  
tous les jours de 14h00 à 19h00  
nocturnes les jeudis jusqu'à 20h00

### Visites guidées

les jeudis à 18h30  
les dimanches à 16h00  
(groupes sur rendez-vous  
tél. 47 15 68)

[www.cal.lu](http://www.cal.lu)  
[cal@vo.lu](mailto:cal@vo.lu)

## Sommaire

<b>Le 6<sup>e</sup> Salon du CAL au CarréRotondes</b> Octavie Modert, Ministre de la Culture	5
<b>Salon 2013 du Cercle Artistique de Luxembourg</b> Xavier Bettel, Bourgmestre Lydie Polfer, Echevin	7
<b>Le mot du Président</b> Jean Petit, Président du Cercle Artistique de Luxembourg	9
<b>Jury du Prix Grand-Duc Adolphe</b>	11
<b>Jury d'admission</b>	11
<b>Jury du Prix Révélation</b>	11
<b>Présentation des exposants</b>	13
<b>Répertoire des artistes et de leurs oeuvres / Liste des Prix</b>	142
<b>Impressum</b>	144
<b>Les membres du Conseil d'Administration du CAL</b>	144
<b>Les annonces de nos sponsors</b>	146

## Le 6<sup>e</sup> Salon du CAL au CarréRotondes

Octavie Modert  
Ministre de la Culture

*... l'histoire du Cercle Artistique, prise dans son ensemble, n'est pas l'ensemble de l'histoire de l'art du Grand-Duché. N'empêche qu'elle en constitue une part importante et l'on saurait à coup sûr dissocier l'histoire de l'art de notre pays de celle du Cercle Artistique qui a toujours fait figure de réceptacle appelé à recevoir les meilleurs éléments créateurs de notre monde artistique.*

Edmond Zwank, dans Le Cercle Artistique de Luxembourg 1893-1993

Il est indéniable que le Cercle Artistique a, dès sa création, joué un rôle important dans la vie artistique et culturelle luxembourgeoise. Et ce rôle de stimulateur, l'association le joue encore et toujours. La preuve en sont certainement l'impatience et la curiosité avec lesquelles le Salon est attendu chaque année par les amateurs de l'art.

Que ce soit de par l'utilisation de techniques différentes ou de par leur adhérence à des styles divergents, les artistes de notre temps, rassemblés à l'Espace culturel CarréRotondes, nous montrent comment le dialogue permet d'apporter l'inspiration et l'enrichissement nécessaires à une création qui s'impose avec force et modernité.

Le CAL sensibilise le public à la création contemporaine en montrant des œuvres de jeunes – et d'encore plus jeunes – artistes non seulement du Grand-Duché, mais de toute une région. Depuis plusieurs années maintenant l'association s'est ouverte à la Grande Région, espace naturel pour la création artistique qui ne connaît pas de frontières. Les responsables ont compris que l'art luxembourgeois, enfermé dans un espace économiquement et politiquement fermé, risquait d'étouffer.

Cependant, le Cercle Artistique a vu cette réalité comme une opportunité et non pas comme un préjudice. A la frontière de deux grandes cultures, l'art luxembourgeois a la possibilité de respirer l'Europe ; exactement ce dont il a besoin s'il se veut pertinent.

Il y a donc lieu de remercier les responsables du CAL pour le travail fourni depuis 1893. Le Cercle Artistique va devoir continuer à faire des efforts pour être une plateforme pour les artistes émergents, une plateforme favorisant l'échange artistique aussi bien que l'échange d'expérience et de connaissance.

Je me réjouis que le nombre de créateurs qui offrent le fruit de leur travail aux membres du jury est en croissance constante. Un grand merci dès lors aux artistes, qu'ils aient été retenus pour l'exposition ou non. Se présenter à un jury n'est certes jamais facile, surtout quand il s'agit de montrer le plus profond de son âme.

Mon mot de la fin s'adresse aux fidèles visiteurs. A toutes et à tous, je souhaite de très agréables moments au Salon 2013 du Cercle Artistique de Luxembourg!



**Salon 2013 du Cercle Artistique de Luxembourg  
CarréRotondes**

Xavier Bettel  
Bourgmestre

Lydie Polfer  
Echevin

Le Cercle Artistique du Luxembourg (C.A.L.), fut fondé en 1893 avec l'objectif de réunir les créateurs d'œuvres d'art appartenant aux divers domaines d'expression artistique – arts plastiques, graphiques et arts appliqués – sans discrimination de tendances ou courants esthétiques dont ils se réclament. Les fondateurs du Cercle se sont donné pour objectif de favoriser la création artistique et de promouvoir l'éducation artistique dans le pays et de propager et de défendre les valeurs artistiques et culturelles au Luxembourg.

Pour garantir l'épanouissement d'une vie culturelle riche et diversifiée, une action concertée de tous les acteurs culturels concernés s'avère indispensable. Bien que les pouvoirs publics s'engagent pour la propagation et le développement de l'art, l'organisation d'un salon, tel que celui du Cercle Artistique Luxembourg, représente un outil puissant dans l'évolution culturelle luxembourgeoise.

En tant que responsables de la Ville de Luxembourg, nous sommes particulièrement fiers de pouvoir accueillir l'édition 2013 du Salon du C.A.L. sur le territoire de la capitale. Etant parfaitement conscients de la grande responsabilité du Cercle Artistique en matière de promotion de l'éducation artistique et de défense des valeurs culturelles au Luxembourg, nous saisissons l'occasion pour féliciter les membres du jury, qui ont accepté de sélectionner les œuvres qui se verront décerner les prix et distinctions honorifiques ; une tâche toujours délicate, difficile et souvent ingrate. La passion qui les anime et le souci de qualité qui motive leurs choix, ont déjà permis à bien des artistes de haute qualité de se lancer dans une carrière internationale prometteuse.

Au nom du collège échevinal et de tous nos concitoyens, nous tenons à remercier les membres du Cercle Artistique du Luxembourg pour leur engagement dans la promotion de l'art et des artistes vivant au Grand-duché, et nous souhaitons à tous les visiteurs du salon 2013 d'y passer des moments riches d'émotions, de plaisir, de découverte et d'étonnement.



© Raoul Somers



© Raoul Somers

**Le mot du Président**  
**Salon 2013 du Cercle Artistique de Luxembourg**

Jean Petit  
Président du CAL

Plus de 150 candidats ont proposé leurs œuvres pour le Salon 2013 du Cercle Artistique de Luxembourg. Plus que jamais ! Les œuvres de 32 artistes ont été retenues par le jury pour l'exposition. Moins que jamais ! La divergence inusitée entre la conviction des artistes et le jugement du jury nous interpelle, car l'absence flagrante de consensus sur la nature et la qualité présumée de l'œuvre d'art des auteurs et du jury n'est-elle pas déconcertante ?

Assurément, depuis près d'un siècle, les notions «du beau et du vrai», les canons traditionnels de l'art – s'ils ont jamais existé – ont cessé d'être, annulés par la libéralisation des valeurs de la société, et la multiplication des conceptions philosophiques a appelé l'Art à accueillir des motifs inédits, des thèmes insolites. Si depuis l'axiome de Beuys, «tout est art», la pléthore et la diversité des positions artistiques ne doit plus surprendre : des glorifications de la civilisation consumériste jusqu'aux explorations des détritiques du même monde – tout est sujet. De la représentation la plus obsessionnellement réaliste jusqu'aux dripping, tachisme et graffiti les plus déliés, tous les moyens sont loïsibles. Sans mentionner les techniques de l'objet trouvé, du collage et autres confusions intentionnelles entre l'Art et la Réalité.

Autant dire que les critères d'intérêt et de qualité appartiennent à l'appréciation des auteurs, des artistes, respectivement à l'arbitrage des observateurs, du jury et sans doute doit on accepter l'atomisation des avis comme corollaire de l'individualisme - à la rigueur jusqu'au seuil de l'incommunicabilité ! (Si l'un dit ce que l'autre n'entend pas, il n'y a plus de communication).

Pour ce qui nous concerne, y aurait-il eu moyen d'éviter le divorce entre les attentes de nos érudits et les aspirations de nos artistes ? Les uns et les autres seraient-ils servis par une tribune de débat où ceux-ci expliquent à ceux-là ce qu'ils font et ceux-là à ceux-ci ce que justement ils ne font pas ou pas bien ? Devrait-on montrer à tel artiste que telle iconographie est mal à propos ou malhabilement mise en œuvre ... respectivement au jury qu'il s'y trompe ... Faudrait-il autoriser le jury à formater les artistes sur ce qu'il considère être les pensées en pointe, aujourd'hui, afin qu'ils rejoignent des positions avant-gardistes et cessent de se nourrir de références dépassées ?

N'y voit-on pas se lever le spectre de la pensée unique ? Déjà dans nos musées, afin que l'observateur ne reste planté, pantois, devant le tas de sable déchargé sur le parquet, le métier de médiateur en matière d'art a vu le jour. Car la compréhension de l'œuvre, son exégèse implique une tournure d'esprit et un bagage intellectuel spécialement apprêtés. L'œuvre prend l'allure d'une formule de physique qu'on ne sait pas lire, mais dont on nous apprend la signification majeure «puisque'elle explique l'univers». Alors, fort de cette révélation, on l'expose dans le musée ou son salon : Esotérique, mais belle !

Mais si d'aucuns, public et artistes, boudaient cette beauté-là ? S'ils affectionnaient l'image aujourd'hui appelée analogue, éventuellement pathétique ou troublante ou apaisante, leur jettera-t-on l'anathème du kitsch ou du passéisme ? Certes l'Art doit toucher ! et toi, tu n'es pas ému comme moi, par la même chose, de la même façon.

Cette diversité-là, il faut la préserver, ... quitte à ériger des barricades !

Les dirigismes étouffent la culture.

Par contre et qu'on ne s'y trompe pas : «anything goes» et «alles ist Kunst» n'a de vertu que quand l'étincelle du génie embrase l'œuvre. Et l'étincelle ne s'explique pas, elle convainc.



### Jury du Prix Grand-Duc Adolphe 2013

Madame Isabelle **Faber**  
Cour grand-ducale

Madame Marie-Christine **Schmit**  
Cour grand-ducale

Madame Margorzata **Nowara**  
Conservatrice Beaux-Arts au Musée National d'Histoire et d'Art

Monsieur André **Haagen**  
Membre du conseil d'administration du Cercle Artistique

Monsieur Jean **Petit**  
Président du Cercle Artistique. Président du jury

Madame Liliane **Peiffer**  
Secrétaire du jury

A l'occasion du Salon 2013, le Prix Grand-Duc Adolphe sera attribué.

«Le Prix Grand-Duc Adolphe est décerné tous les deux ans à la meilleure œuvre d'art présentée lors du Salon du Cercle Artistique de Luxembourg. Le concours pour le Prix Grand-Duc Adolphe est ouvert aux seuls membres titulaires du Cercle Artistique de Luxembourg».

### Jury du Prix Révélation 2013

Le Jury est constitué par les membres du Conseil d'administration du CAL.

«Le Prix Révélation est décerné à un artiste exposant au salon annuel dont l'âge ne dépasse pas 35 ans».

### Jury d'admission

Madame Stéphanie **Breydel de Groeninghe**  
Historienne de l'Art (B)

Monsieur Gilles **Chapron**  
Collectionneur (F)

Monsieur Paul **Di Felice**  
Docteur en arts, enseignant-chercheur à l'Université de Luxembourg  
Co-directeur du Mois européen de la photographie (L)

Monsieur Joseph **Guinzbourg-Husson**  
Artiste photographe (F)

Madame Bettina **Heldenstein**  
Historienne de l'Art  
Casino Luxembourg - Forum d'art contemporain (L)

Monsieur Luc **Navet**  
Animateur régional, Secteur Arts plastiques à la Province de Liège (B)

Madame Hildegard **Reeh**  
Galeriste (D)

Dr Guido **Schlimbach**  
Theologe, Kunstvermittler(D)

Monsieur Jean **Petit**  
Président du Cercle Artistique de Luxembourg  
Président du jury. Sans droit de vote.

Madame Viviane **Scharlé**  
Secrétaire administrative du Cercle Artistique de Luxembourg  
Secrétaire du jury. Sans droit de vote.

# Salon 2013

## Cercle Artistique de Luxembourg

Gu~~r~~un **Bechet**  
Gérard **Claude**  
Jean **Delvaux**  
Doris **Drescher**  
Serge **Ecker**  
Tom **Faber**  
Malou **Faber-Hilbert**  
Silvio **Galassi**  
Danielle **Grosbusch**  
Tibor **Halla**  
Liliane **Heidelberger**  
Miikka **Heinonen**  
Germaine **Hoffmann**  
Anne **Hött**  
Sylvie **Karier**  
Soheila **Knaff**  
Serge **Koch**  
Carine **Kraus**  
Anne **Lindner**  
Isabelle **Lutz**  
Flora **Mar**  
Drazen **Medakovic**  
Pit **Molling**  
Suzan **Noesen**  
Gilles **Pegel**  
Martine **Pinnel**  
Anna **Recker**  
Nathalie **Reuter**  
Franz **Ruf**  
Clas **Steinmann**  
Leen **Van Bogaert**  
Ellen **Van der Woude**

## Gudrun Bechet

Née en 1952 à Freiburg, (D)  
Membre titulaire du CAL

### Etudes spécialisées

Pädagogische Hochschule, Stuttgart  
Europäische Akademie für Bildende Kunst, Trier

### Expositions

2011 Reflets d'Artistes, Galerie op der Kap,  
Capellen  
2011 CAL Photo, Abbaye de Neumünster,  
Luxembourg  
2011 Salon du CAL

### Oeuvres exposées

*Coupé et cadré*  
Fotografie/grafic  
5 Teile zusammen  
80 x 350 cm







## Gérard Claude

Né à Esch/Alzette  
le 10 mars 1956  
Membre titulaire du CAL

### Etudes spécialisées

Maîtrise en Arts Plastiques

### Expositions

2013 Konschttour, Vianden  
2013 Kunstkabinett, Artothek, Schönecken  
2012 Galerie op der Kap  
2012 Espace MediArt  
2011 Théâtre, Esch/Alzette

### Prix et distinctions

2011 1<sup>er</sup> Prix Biennale de Strassen  
1992 Prix Limes (Grande région)  
1979 Prix Grand-Duc Adolphe

### Oeuvres exposées

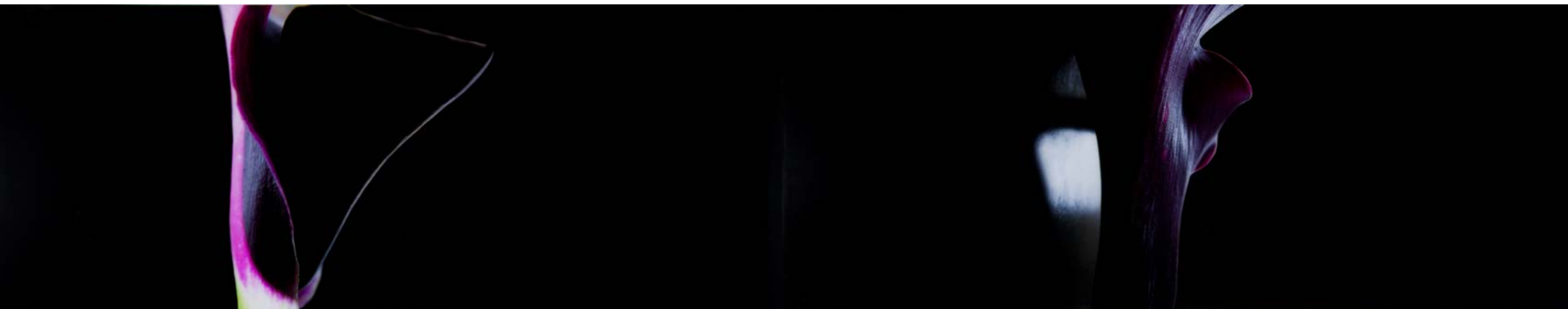
*An Fred I*  
tilleul  
100 cm x 200 cm x 35 cm

*An Fred II*  
Photographie / dibond /  
verre acrylique  
Tirage unique  
65 x 180 cm

*An Fred III*  
Photographie / dibond /  
verre acrylique  
Tirage unique  
65 x 180 cm



*An Fred I*  
tilleul  
100 x 200 x 35 cm



*An Fred II*  
Photographie / dibond / verre acrylique  
Tirage unique  
65 x 180 cm

*An Fred III*  
Photographie / dibond / verre acrylique  
Tirage unique  
65 x 180 cm

**Jean Delvaux**

Né à Luxembourg  
le 20 juillet 1949  
Membre titulaire du CAL

**Expositions**

2013 Galerie Nathalia Laue, Frankfurt  
2012 Orangerie, München  
2011 Galerie der Editionale, Köln  
2011 Galerie op der Kap, Luxembourg

**Oeuvres exposées**

*La nécessité de crier I<sub>1</sub> et I<sub>2</sub>*

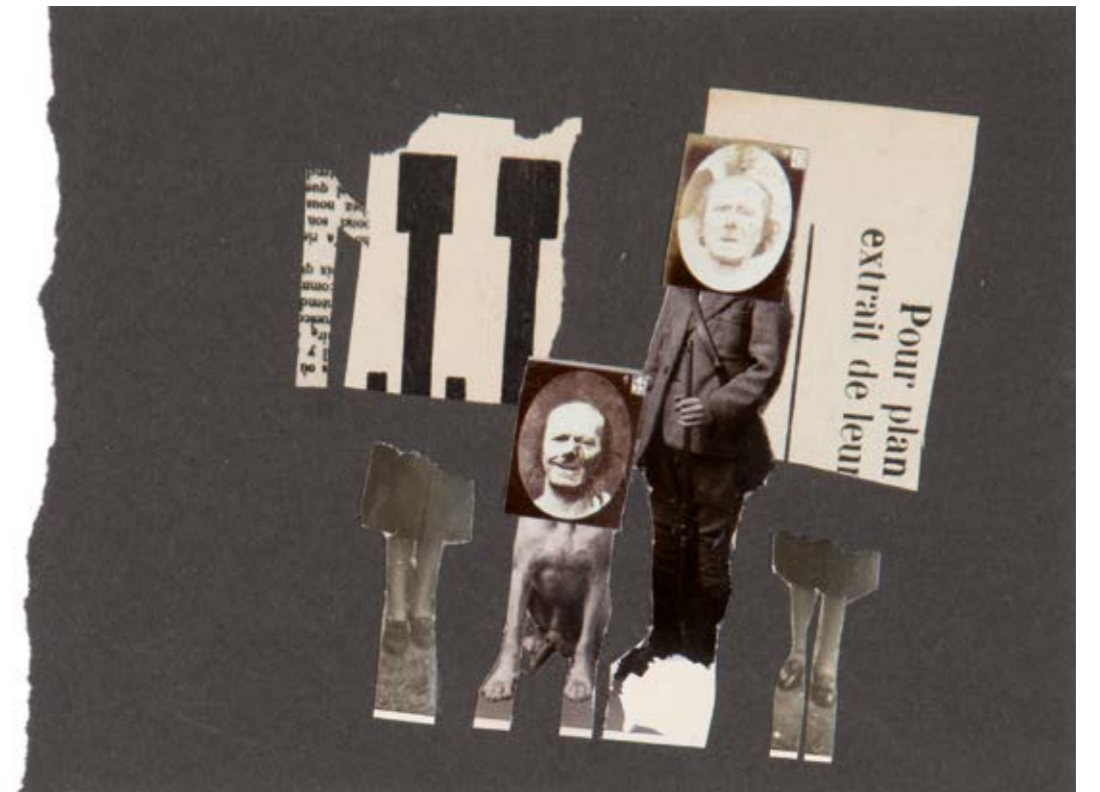
Collage  
2 x 30x40 cm

*La nécessité de crier II<sub>1</sub> et II<sub>2</sub>*

Collage  
2 x 30x40 cm

*La nécessité de crier III<sub>1</sub> et III<sub>2</sub>*

Collage  
2 x 30x40 cm



*La nécessité de crier I<sub>1</sub> et I<sub>2</sub>*

Collage  
2 x 30x40 cm



*La nécessité de crier II, et II<sub>2</sub>*  
Collage  
2 x 30x40 cm



*La nécessité de crier III, et III<sub>2</sub>*  
Collage  
2 x 30x40 cm



## Doris Drescher

Née à Luxembourg  
Le 22 juillet 1960

### Etudes spécialisées

Académie des Beaux Arts de Milan

### Expositions

2012 MUDAM – Venise  
2012 Salon du CAL  
2010 Galerie Cowbell, Metz

### Prix et distinctions

2012 Prix Pierre Werner/CAL  
2001 Biennale de Venise

### Oeuvres exposées

*Pluie parfumée*  
Crayon sur papier  
55 x 75 cm

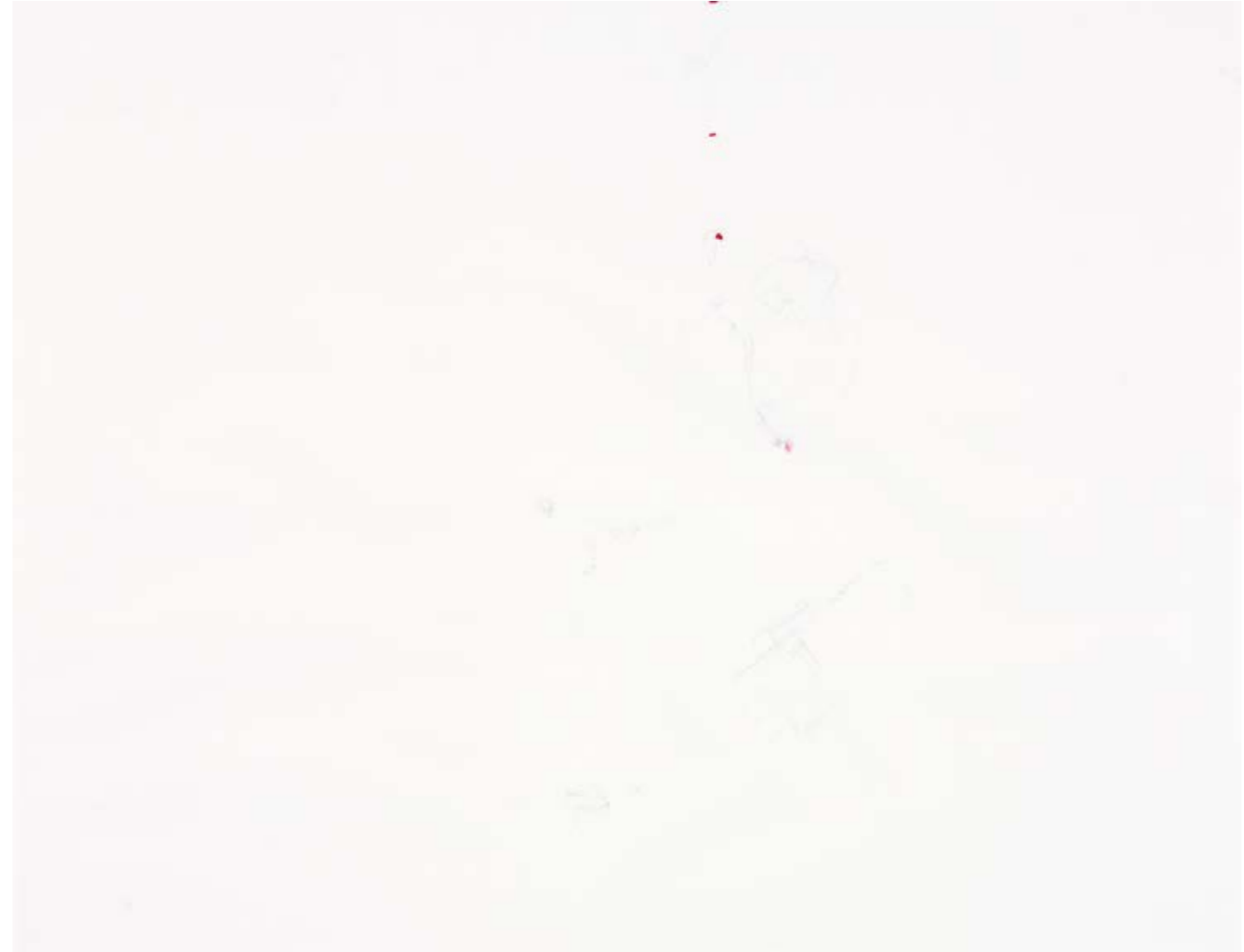
*Piscine*  
Crayon sur papier  
55 x 75 cm

*Mon amour*  
Crayon sur papier  
55 x 75 cm





*Piscine*  
Crayon sur papier  
55 x 75 cm



*Mon amour*  
Crayon sur papier  
55 x 75 cm

## Serge Ecker

Né à Esch/Alzette  
le 5 mars 1982

### Etudes spécialisées

Infographie,  
effets spéciaux au cinéma ESRA,  
Côte d'Azur

### Expositions

2013 White Inside #1 Casino, Forum d'art  
contemporain, Luxembourg  
2013 You I Landscape, CarréRotondes,  
Luxembourg  
2012 Emergency, Maison du G.D. de  
Luxembourg, Bruxelles  
2011 Tracing Space, Galerie du Théâtre,  
Esch/Alzette  
2011 Visit Luxembourg, Exit07,  
Luxembourg

### Oeuvres exposées

*Paradise Lost, 2013*  
Panorama photomontage digital  
sur Alu-Dibond  
100 x 150 cm

*Luxembeach, 2013*  
Panorama photomontage digital  
sur Alu-Dibond  
100 x 150 cm

*LUX-PVG, 2011*  
Panorama photomontage digital  
sur Alu-Dibond  
50 x 150 cm



*Paradise Lost, 2013*  
Panorama photomontage  
digital sur Alu-Dibond  
100 x 150 cm





*Luxembeach, 2013*  
Panorama photomontage  
digital sur Alu-Dibond  
100 x 150 cm



*LUX-PVG, 2011*  
Panorama photomontage digital sur Alu-Dibond  
50 x 150 cm

**Tom Faber**

Né à Luxembourg  
le 14 avril 1993  
Membre titulaire du CAL

**Expositions**

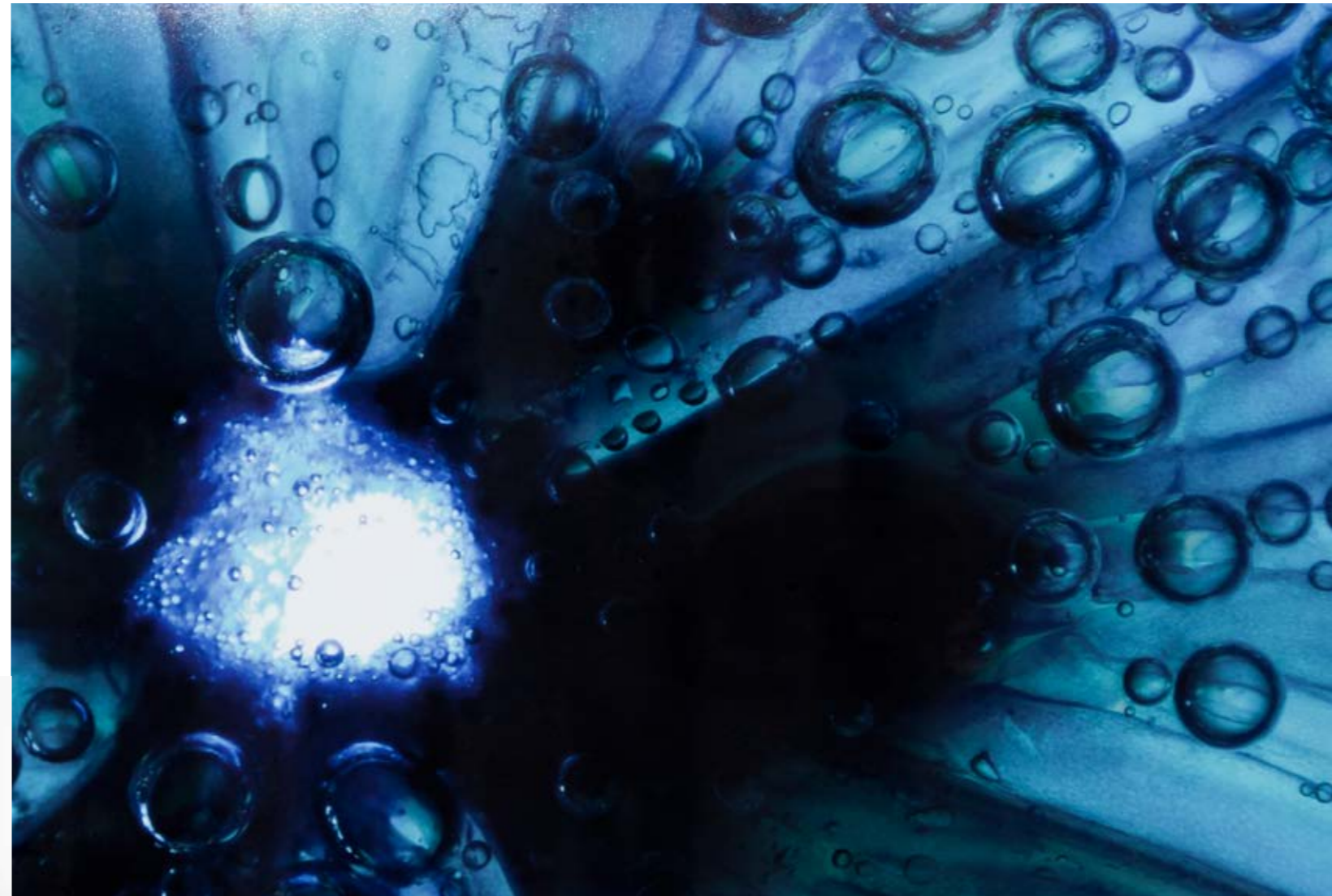
2013 Galerie Maggy Stein, Bettembourg  
2012 Salon du CAL  
2011 Salon du CAL  
2010 Salon du CAL

**Oeuvres exposées**

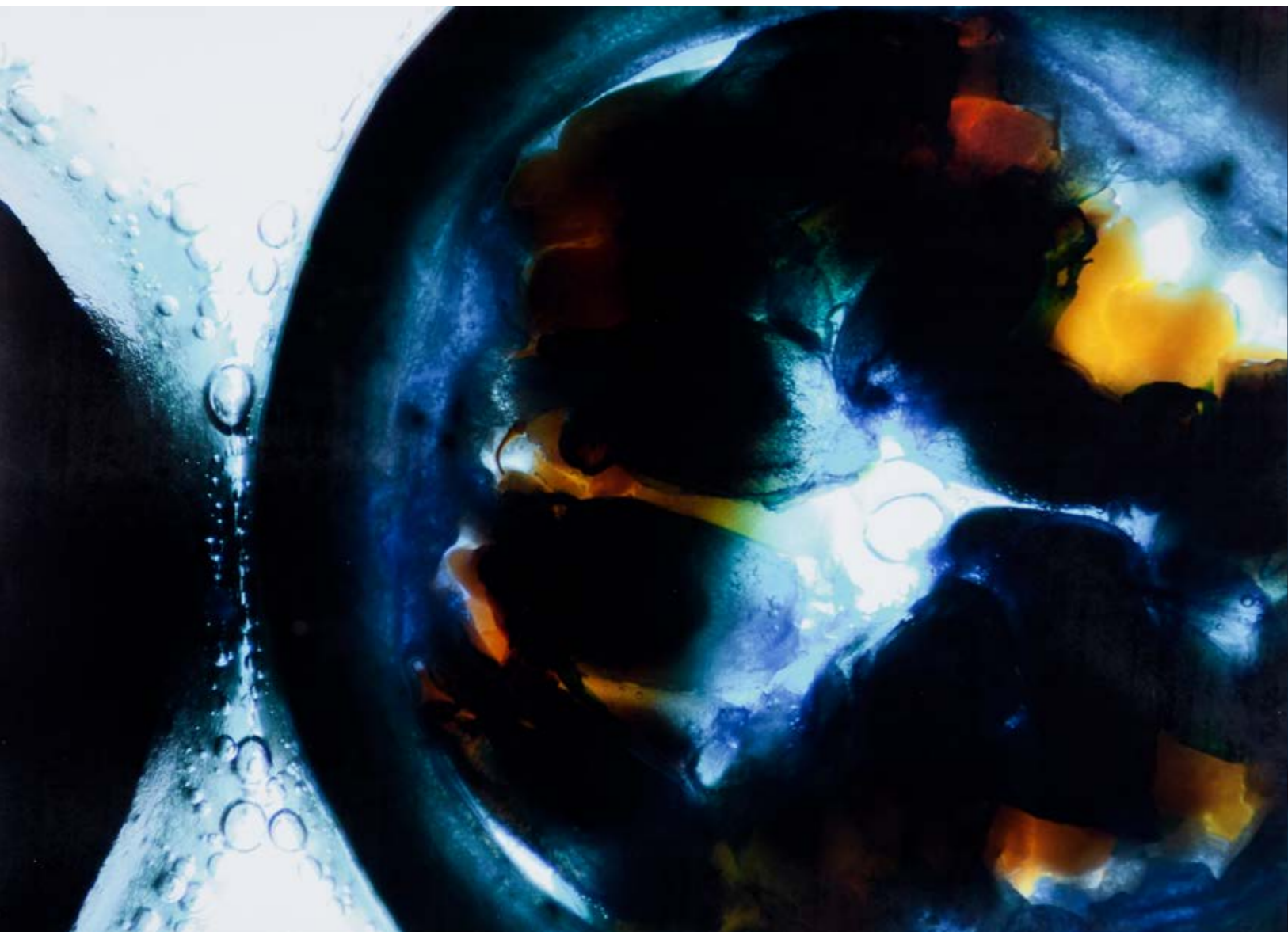
*Nothing but an illusion*  
Photographie  
70 x 100 cm

*Lost in passion*  
Photographie  
70 x 100 cm

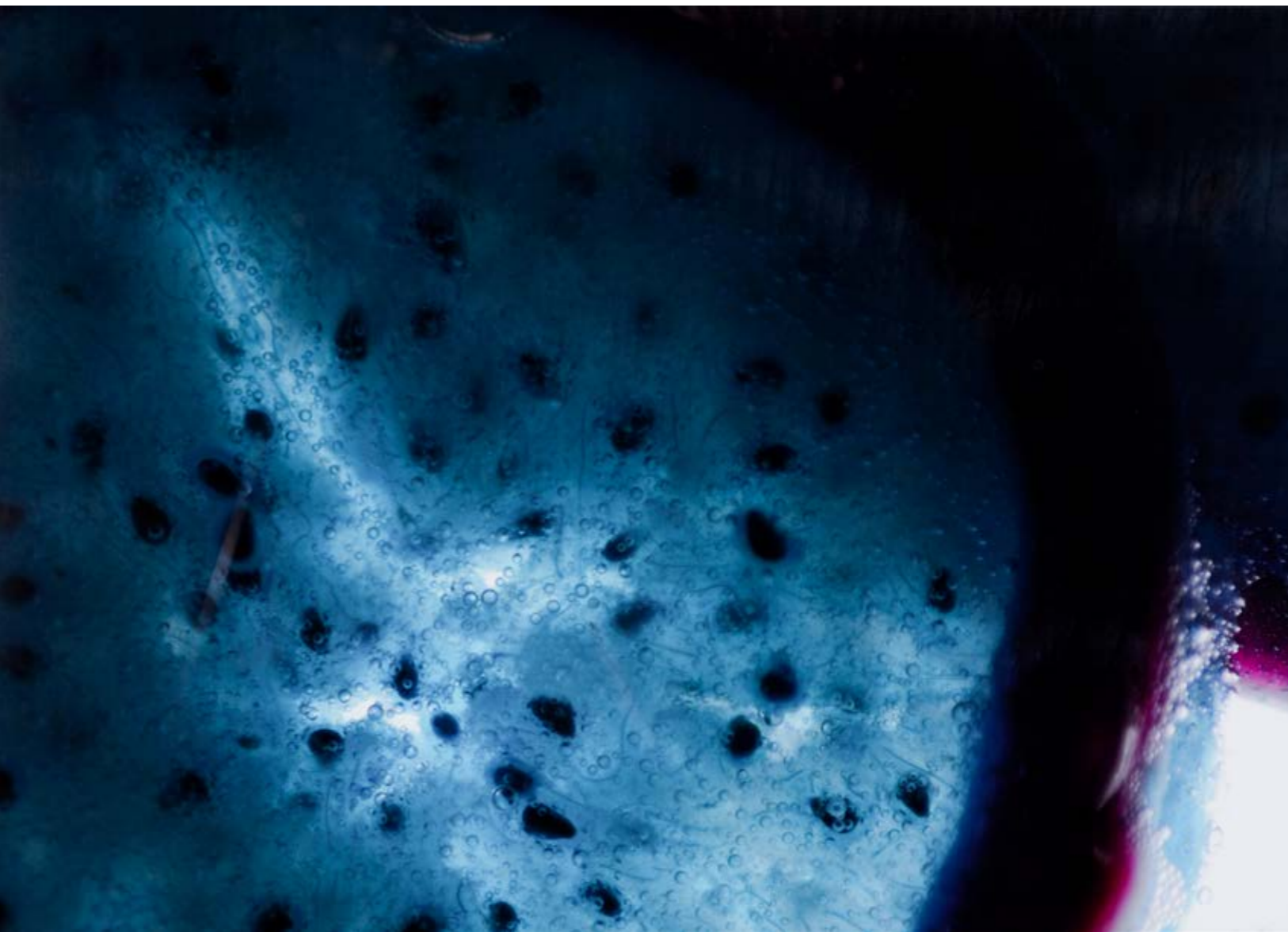
*Drowned in sorrows*  
Photographie  
70 x 100 cm



*Nothing but an illusion*  
Photographie  
70 x 100 cm



*Lost in passion*  
Photographie  
70 x 100 cm



*Drowned in sorrows*  
Photographie  
70 x 100 cm

**Malou Faber-Hilbert**

Née à Luxembourg  
le 4 mars 1955  
Membre titulaire du CAL

**Expositions**

2011 Espace MediArt, Luxembourg  
2011 Salon du Cal, Luxembourg  
2011 n'Akt, Tufa, Trier (D)  
2010 Galerie Altes Amt, Schönecken (D)  
2010 Galerie KJUB, Luxembourg

**Oeuvres exposées**

*Genèse I a, b, c, volcanique*  
Mixte sur toile  
Triptyque  
3 x 40x40 cm

*Genèse II a, b, c, botanique*  
Mixte sur toile  
Triptyque  
3 x 40x40 cm

*Genèse III a, b, c, organique*  
Mixte sur toile  
Triptyque  
3 x 40x40 cm



*Genèse I a, b, c, volcanique*  
Mixte sur toile  
Triptyque  
3 x 40 x 40 cm



*Genèse II a, b, c, botanique*  
Mixte sur toile  
Triptyque  
3 x 40 x 40 cm



*Genèse III a, b, c, organique*  
Mixte sur toile  
Triptyque  
3 x 40 x 40 cm

**Silvio Galassi**

Né à Esch/Alzette  
le 22 février 1959

**Expositions**

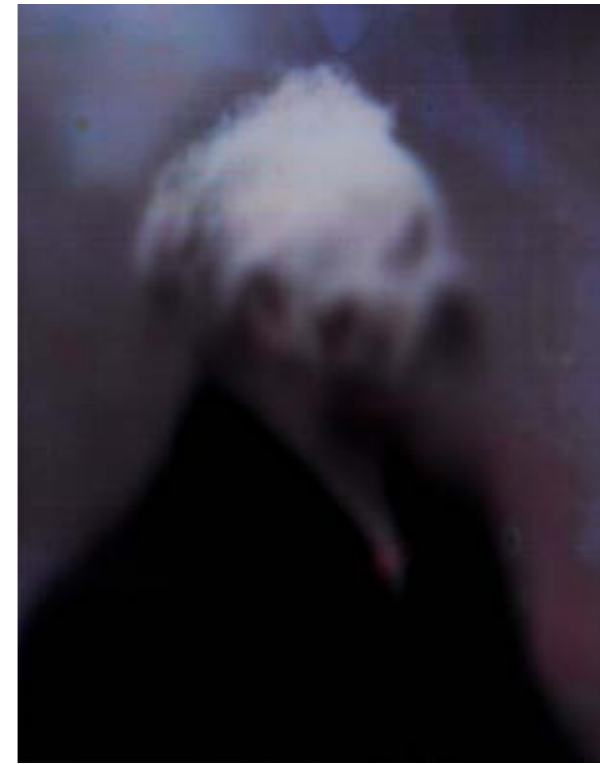
2013 Disturbances Landscape,  
MNHA, Marché aux Poissons,  
Luxembourg

**Oeuvres exposées**

*Spectres I*  
Techniques mixtes  
4 x 50x40 cm

*Spectres II*  
Techniques mixtes  
4 x 50x40 cm

*Spectres III*  
Techniques mixtes  
4 x 50x40 cm





*Spectres II*  
Techniques mixtes  
4 x 50x40 cm

*Spectres III*  
Techniques mixtes  
4 x 50x40 cm

**Danielle Grosbusch**

Née à Ettelbruck  
le 30 avril 1956  
Membre titulaire du CAL

**Etudes spécialisées**

BeauxArts, Luxembourg  
Rietveld, Amsterdam  
Académie Royale, Bruxelles

**Expositions**

2012 Stamperia del Tevere, Roma  
2012 Galerie op der Kap  
2011 Open Season, CAL - BGL BNP Paribas,  
Luxembourg  
2011 Nuit des Musées, MediArt

**Oeuvres exposées**

*Summer 57*  
Gravure mixte / soft ground e/a  
75 x 85 cm

*Hierscht 57*  
Gravure mixte / soft ground e/a  
75 x 85 cm







*Hierscht 57*  
Gravure mixte / soft ground e/a  
75 x 85 cm

## Tibor Halla

Né à Szolnok, (HU)  
le 28 octobre 1978

### Etudes spécialisées

Université de Pecs,  
Faculté des Arts visuels,  
Spécialisation en peinture, Hongrie  
Ecole supérieure des beaux-arts d'Angers,  
France (Erasmus)

### Expositions

2012 Paysages, Mali likovni salon, Novi Sad,  
Serbia  
2012 Galerie de l'église orthodoxe,  
Balassagyarmat, Hongrie  
2011 Peintures, Parlement européen, Luxembourg  
2011 En mouvement, Galerie Halkoz,  
Debrecen, Hongrie  
2010 Peintures, Centre culturel de la Hongrie,  
Bruxelles, Belgique

### Prix et distinctions

2008 Prix du jury, Biennale de peinture, Szeged,  
Hongrie  
2007 Prix du jury, Exposition d'Ete, Szeged,  
Hongrie

### Oeuvres exposées

*Iceberg*  
Huile sur panneau  
28 x 54 cm

*Iceberg*  
Huile sur panneau  
28 x 54 cm

*Iceberg*  
Huile sur panneau  
28 x 54 cm



*Iceberg*  
Huile sur panneau  
28 x 54 cm