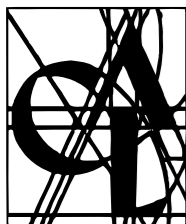


Salon 2014

Cercle Artistique de Luxembourg



Exposition

Catalogue édité à l'occasion
du Salon 2014 du Cercle Artistique
de Luxembourg

Lieu

CarréRotondes
1, rue de l'Acierie
L-1112 Luxembourg-Hollerich

Date

du 15 novembre
au 7 décembre 2014
tous les jours de 14h00 à 19h00

Visites guidées

les dimanches à 16h00
(groupes sur rendez-vous
tél. 47 15 68)

www.cal.lu
cal@vo.lu

Sommaire

Le 7^e Salon du CAL au CarréRotondes Maggy Nagel, Ministre de la Culture	5
Salon 2014 du Cercle Artistique de Luxembourg Lydie Polfer, Bourgmestre	7
Le mot du Président Jean Petit, Président du Cercle Artistique de Luxembourg	9
L'avis d'un membre du jury Eva-Maria Reuther	11
Jury du Prix Pierre Werner	13
Jury d'admission	13
Présentation des exposants	15
Répertoire des artistes et de leurs oeuvres / Liste des Prix	184
Impressum	188
Les membres du Conseil d'Administration du CAL	188
Les annonces de nos sponsors	190

Le 7^e Salon du CAL au CarréRotondes

Voici donc déjà pour la septième fois que le Salon du Cercle Artistique de Luxembourg est organisé au Carré Rotondes, et ce avant de s'envoler vers de nouveaux horizons – ou plutôt vers de nouvelles salles d'exposition. Mais, et j'en suis persuadée, tout comme l'emménagement il y a sept ans a été bénéfique aussi bien pour le Salon que pour le public, les nouvelles voies qui vont s'ouvrir au CAL sauront conférer, outre de nouveaux défis, une plus grande impulsion encore à ce Salon déjà très jeune et dynamique.

Oui le Salon du Cercle Artistique, une constante dans l'agenda artistique et culturel du Grand-Duché est un événement incontournable en termes de qualité, démontre l'engouement indéniable pour une pratique artistique en constante évolution. Cette année encore, les responsables du CAL ont réussi à mettre sur pied un programme extrêmement varié. Sculpture, vidéo, installation, peinture, gravure – la diversité des moyens d'expression présentée est impressionnante.

Aussi aimerai-je adresser un grand merci aux artistes qui, comme chaque année, ont été nombreux à l'appel pour soumettre leurs créations au jury. Ils étaient à plus d'une centaine à se livrer à l'appréciation d'un groupe d'individus sensés évaluer le fruit d'un travail personnel et intime souvent de longue haleine – ce qui n'est certainement pas chose facile. Je me permets donc d'adresser mes respects à tous ceux et à toutes celles qui ont eu le courage de relever ce défi et, que leurs oeuvres aient finalement été sélectionnées ou non, de leur souhaiter bonne persévérance dans leur travail créateur.

En tant que Ministre de la Culture, je me réjouis tout particulièrement du nombre élevé de jeunes auteurs présents à cette édition du Salon. Sur les quarante-deux exposants, pas moins de douze n'ont pas encore dépassé les trente-cinq ans.

Ce fait me réconforte. Les jeunes essayent de se frayer leur chemin, de se forger leur place à côté des créateurs établis. Quoi de plus normal ? Cela ne fait que rendre la scène artistique plus vibrante, plus intéressante et plus passionnante encore.

Alors, mon conseil aux amateurs de l'art : ne ratez pas cette nouvelle édition du Salon du Cercle Artistique de Luxembourg. Laissez-vous surprendre, laissez-vous séduire et, surtout, prenez plaisir à découvrir un Salon 2014 de grande vitalité !



A handwritten signature in black ink, appearing to be 'Maggy Nagel'.

Maggy Nagel
Ministre de la Culture

Salon 2014 du Cercle Artistique de Luxembourg CarréRotondes

La capitale luxembourgeoise qui, à deux reprises, a porté le titre convoité de « capitale européenne de la culture », est connue pour son engagement dans les domaines de l'art et de la culture et il est un fait que l'atmosphère culturelle qui y règne - amorcée en 1995 et renforcée depuis 2007 - ne cesse de se répandre et d'attirer davantage d'amateurs de culture du Grand-Duché et de la Grande Région. A côté de l'engagement des pouvoirs publics, les activités déployées par des associations telles que le Cercle Artistique du Luxembourg constituent un élément indispensable de l'épanouissement de cette vie culturelle riche et diversifiée.

Depuis quelques années, le salon du Cercle Artistique a investi les locaux du CarréRotondes, issu de la 2e année culturelle, et il est réjouissant de constater que c'est dans ces locaux bruts que le vénérable salon du Cercle Artistique du Luxembourg, fondé en 1893, a trouvé un lieu où les œuvres de ses membres forment un contraste - toujours intéressant, parfois insolite - avec l'architecture industrielle du lieu.

La Ville de Luxembourg, dans le cadre de ses efforts de soutien à la création locale, acquiert régulièrement des œuvres d'artistes présentés au Salon du CAL pour sa propre collection d'art, collection qui sera d'ailleurs montrée ces mois-ci au Ratskeller du Cercle Cité. Je suis confiante que, cette année encore, une œuvre de ce salon, passera dans notre collection.

Je profite de l'occasion qui m'est offerte pour féliciter les membres du Cercle Artistique ainsi que les membres du jury qui font un travail remarquable dont on peut apprécier chaque année de nouveau les fruits et de vous souhaiter, au nom de la Ville de Luxembourg, un salon 2014 couronné de succès. Je suis persuadée que les œuvres exposées vont rencontrer l'intérêt du public et des critiques et je forme le vœu que les prix et distinctions attribués vont être profitables aux artistes, dont plus d'un a déjà utilisé sa présence au Salon du Cercle Artistique en tant que tremplin pour une carrière internationale.

Au nom du collège échevinal et de tous nos concitoyens, je remercie le Cercle Artistique du Luxembourg pour son engagement pour la promotion de l'art et des artistes de notre pays et je souhaite beaucoup de plaisir à tous les visiteurs du salon 2014.



Lydie Polfer
Bourgmestre

Le mot du Président
Salon 2014 du Cercle Artistique de Luxembourg

Parmi les expositions d'art, la formule SALON intéresse par la diversité. La diversité des œuvres qui met en scène la diversité des sujets traités par les artistes, la diversité des leurs sensibilités et de leurs manières de faire ... Elle révèle l'ouverture de cette discipline que nous appelons «art» à une multiplicité extraordinaire de questionnements et de formulations.

Ainsi la préoccupation urgente des «breaking news» côtoie la méditation pérenne de la condition humaine.

Les images figuratives jouxtent les compositions abstraites dans les sillages d'autant de phases de l'histoire de l'art.

Les papiers, toiles, diasec, vidéos, les crayons, encres, huiles, photos, films, mettent en œuvre les supports et techniques d'exécution les plus variés.

Immergé dans l'époque, l'artiste en explore l'atmosphère, les idées et aussi les moyens, les techniques qu'elle développe. Comme le besoin irrésistible d'innovation ne manque pas de dépasser, voire contredire les traditions, l'art, l'artiste est réduit à les ignorer, ces traditions, à les transgresser.

Et sous peine de ne redire que le déjà-dit, le voilà engagé dans une sorte de fuite en avant, à une pérégrination sans fin vers l'inédit.

Ainsi, ... quand le Paysage, la Nature furent introduits dans le tableau, où jusque-là, seule l'image divine était admise, ce fut un blasphème, mais quelle éclosion par la suite de l'art renaissant et baroque ! ... quand la photographie se mit à produire une copie plus fidèle de la réalité que l'artiste-peintre, la peinture fut menacée de disparaître ! Mais l'art remis en question, s'est alors réinventé et acquit des dimensions insoupçonnées dans un paradigme nouveau : les compositions abstraites.

... L'art ne renonça pas pour autant à explorer le réel. Les techniques de l'objet trouvé, de l'installation, du land-art, e.a. intègrent des fragments du monde réel dans l'espace pictural et déplacent les limites entre le réel et l'imaginaire. De même l'art a absorbé l'image photographique par la technique du collage et s'est intéressé à l'image en mouvement, c'est-à-dire à la réalité du temps par l'art vidéaste.

Et celui-ci se fait dépasser par l'imagerie numérique dont les moyens repoussent désormais la figuration-même au-delà du réaliste : des marées d'options surgissent de la mutation mathématique de milliers de paramètres graphiques. Ainsi se font et se dé-font des métamorphoses continues de figurations insaisissables - des univers oniriques, fantastiques, au-delà de l'imaginable à ce terme.

Ainsi les périodes successives de l'art témoignent des cheminements incessants du conscient qui s'interroge, conçoit, invente sans discontinuer et engendre une diversité de manifestations insoupçonnables.

Il est réjouissant de voir à quel point les artistes, les œuvres présentées au Salon 2014 du CAL font honneur aux richesses, diversité et profondeur ici évoquées.



Jean Petit
Président du CAL

Der CAL Salon 2014 Einige Gedanken zur Auswahl der Arbeiten

Künstlervereinigungen haben in Europa eine lange Tradition, zuweilen waren sie sogar Schrittmacher der Avantgarde und neuer Kunstrichtungen. Der Luxemburgischen Künstlervereinigung, dem „Cercle Artistique de Luxembourg (CAL)“ ist etwas ganz besonderes eigen. Bereits 1893 gegründet, ist der CAL nur wenige Jahre jünger als der unabhängige Staat Luxemburg. Von Anfang an hat sich offensichtlich das Land im Herzen Westeuropas und der Großregion, als Ort der Kunst verstanden, an dem der Wille bestand, der Kunst Raum zu geben, sie zu fördern und öffentlich zu machen. Mit seiner jährlichen Kunstaussstellung nimmt der Cal die ehrwürdige Tradition der „Salons“ seiner französischen Nachbarn auf und führt sie weiter. Genau diese Weiterführung im Sinne stetiger Entwicklung und stetigem Wandel ist für die Kunst existentiell. Der moderne Salon, wie er sich auch in Luxemburg in diesem Jahr wieder darstellt, hat – wie die Kunst überhaupt – allen Akademismus hinter sich gelassen. „Anything goes“ – alles ist möglich nach dem Ende des definierten Kunstbegriffs und über sechs Jahrzehnte nach der Freigabe der bildnerischen Mittel. Der Sprache der Kunst werden weder formale Maulkörbe erteilt, noch ist ihre Bühne mit irgendwelchen Auftrittsverboten belegt. Freilich: wo absolute Freiheit herrscht, scheint manch einem auch das Maß verloren, nach dem sich bemisst, was im Sinne von Qualität gut oder schlecht ist. Mit der verlorenen Kontrollfunktion eines verlässlichen Kunstbegriffs scheint zudem der Beliebigkeit Tür und Tor geöffnet. Manch einer mag den Verlust eines verbindlichen Regelwerks an künstlerischen Qualitätskriterien beklagen. Nicht zu leugnen ist allerdings, dass zu keiner Zeit, die Festlegung der Künstler auf zulässige Stil- und Ausdrucksmittel zeitlose Qualität gewährleistet hat. Noch hat sie verhindert, dass Künstler diese Regeln missachteten und ihren eigenen, oft von den Zeitgenossen unverständlichen Weg gingen. Mehr noch: Die Überschreitung überkommener Kunstgrenzen hin zu Neuem, Unbekanntem, auch bislang Ungenehmtem, hat entschieden dazu beigetragen, dass Kunst immer auf der Höhe der Zeit blieb und über sie hinausreichte. Künstler sind nun mal per se Grenzgänger und Grenzüberschreiter. Sie überschreiten die Grenzen des zeitgeistigen Bewusstseins, der gängigen Erfahrung und nicht zuletzt in ihren Bildern, die Ebene der manifesten Wirklichkeit hin zur Vorstellungswelt der Phantasie und des Fiktiven.

Dass alles möglich oder erlaubt ist, ist allerdings nicht gleichbedeutend damit, dass alles gut ist. Umso dringlicher stellt sich die Frage, wie eine Jury zu verfahren hat, die sich nicht selbst den Vorwurf der Beliebigkeit im Urteil und des subjektiv Geschmäcklerischen in ihrer Auswahl machen muss.

Es ist hilfreich, sich in diesem Zusammenhang darauf zu besinnen, was Kunst gemäß unserem heutigen Verständnis, ihrem Wesen und ihrer Bedeutung nach ist. Unverändert gilt Friedrich Hegels Diktum „Kunst ist Augenschein gewordene Idee“. Im Kunstwerk verdichten und verbildlichen sich geistige wie emotionale Erkenntnisse und Erfahrungen. In ihm nehmen sie Gestalt an. Kunst ist, wie Hegels Kollege Theodor Adorno 150 Jahre später ausführt, Ausdruck der Auseinandersetzung mit Bestehendem, Erfahrenem und Erhofftem. Sie ist gestaltete Vision und Denkmodell. „Kunst zwingt, das unter der Oberfläche Verborgene zur Erscheinung“, stellt der Frankfurter Philosoph fest. Ein Kunstwerk gibt demnach gleichermaßen Auskunft über die Befindlichkeit einer Gesellschaft wie über die ihrer Subjekte, zu denen die Künstler gehören.

All das tun auch die Werke der 106 Künstler, die sich für den Cal Salon 2014 beworben haben. Sie sind gleichermaßen Reaktion auf gesellschaftliche Erfahrungen wie Ausdruck subjektiver Empfindungen. Neben den CAL Mitgliedern finden sich auch einige eingeladene Gäste unter den Bewerbern.

Unsere moderne demokratische Gesellschaft ist eine pluralistische offene Gesellschaft, in der jeder seinen eigenen Weg wählen kann. Ein entsprechend offenes Programm ist die Kunst. Die eingereichten Arbeiten bezeugen solche Offenheit. In ihrer Vielfalt, ihren unterschiedlichen Ausdrucksformen und ihrem Stilpluralismus sind sie Zeugnis eines lebendigen Kunstschaffens durch alle Altersstufen. Die eingereichten Kunstwerke belegen einmal mehr, dass die Sprache der Kunst eine europäische ist. In ihnen stellt sich zudem die nach Europa und der Welt ausgerichtete Gesellschaft des europäischen Kernlandes Luxemburg dar, in dem sich aktuelle künstlerische Strömungen und Einflüsse der umliegenden Nachbarländer bündeln und miteinander

verschmelzen. Wie viele ihrer Landsleute macht der Zwang der Verhältnisse auch einen beträchtlichen Teil der Luxemburger Künstler zu Grenzgängern. Die großen Kunstakademien liegen nun einmal jenseits der Grenzen. Eine Notwendigkeit, um die unsere Nachbarn im Großherzogtum durchaus zu beneiden sind. Zudem tragen die im Ausland lebenden Luxemburger Künstler aktiv zum Austausch über die Grenzen bei. Dass sich die Luxemburger Kunstszene als europäisch versteht, zeigt nicht zuletzt die Berufung einer internationalen Jury.

Bei aller erfreulichen Vielfalt: längst nicht alle Arbeiten konnten die Juroren überzeugen. Für die Ausstellung des CAL Salon 2014 hat die Jury 42 Positionen ausgewählt. Bei ihrer Auswahl waren für die Juroren die Eigenständigkeit der Position, ein überzeugendes Konzept, der sinnfällige Einsatz der Mittel, wie eine schlüssige Bildschöpfung bedeutsam.

Der größte Teil der Arbeiten sind Gemälde. Das Spektrum reicht von der Figuration bzw. gegenständlichen Malerei, über abstrakte Malerei bis hin zur intensiven Auseinandersetzung mit der monochromen Farbfläche in zum Teil meditativen Bildern. Poesie trifft sich mit analytischer Klarheit und kritischer Weltbetrachtung. Kraftvoller, expressiver Farbmacht steht Feinmalerei und sensible Ausdeutung der Farbe gegenüber. Unter den Graphiken finden sich neben anderem virtuose Zeichnungen und farbmächtige eindrückliche Holzschnitte. Auffallend ist der geringe Anteil an Fotografie und Installationen, sowie die kaum vorhandenen so genannten Neuen Medien wie Videokunst. Rar bleiben auch die bildhauerischen Positionen.



Etwa ein Drittel – genau zwölf – der in die Ausstellung aufgenommenen Künstler gehören zur Altersgruppe unter 35 Jahren und somit in den Bereich der Jungen Kunst. Ohne sich einer –zeitgeistig vielerorts festzustellenden – euphorischen Jugend Gläubigkeit anzuschließen, ist dies aus der Sicht der Jury ein sehr erfreuliches, hoffnungsvolles Ergebnis. Sind die Arbeiten der jungen Künstler doch Ausdruck einer weltoffenen, sich ständig erneuernden Kunstszene, die junge Talente fördert, und deren junge Mitglieder sich frisch, wach und risikofreudig der eigenen Zeit stellen.

Die Auswahl junger Positionen für den Salon 2014 öffnet ein Fenster auf die künstlerischen Aktivitäten der nachkommenden Künstlergeneration. Allesamt sind die Arbeiten in ihrer Ausdrucksform unbedingt zeitgenössisch. Mit frischen Blick betrachten die jungen Kunstschaaffenden ihre Zeit und reagieren auf sie. Demgegenüber stehen die selbstreferentiellen Arbeiten, in denen die jungen Künstler gleichermaßen ihre Stellung in der Welt, wie die eigene seelische Befindlichkeit reflektieren. Augenfällig ist zudem der kunstgeschichtliche Boden, in dem die hier gezeigten jungen Künstler wurzeln und aus dem sie ihre ganz eigene zeitgenössische Position entwickeln.

So wie bei jenen glitzernden Disco Look Mülleimern, die weit mehr sind, als die (so mag manch einer voreilig schließen) stylisch dekorative Überformung alltäglicher Abfallbeseitigung. Der glitzernde Müll und seine Behältnisse versinnbildlichen gleichermaßen den zeitgeistigen Triumph der Wegwerfgesellschaft, wie sie Bild sind für eine Herrlichkeit, deren Glanz und Glamour dem Zerfall und der Vergänglichkeit preisgegeben sind. Was wie eine poppige zeitgenössische Müllinstallation aussieht, hat seine Wurzeln in den alten traditionellen Vanitas Bildern. Unter Einsatz des eigenen Körpers als Gestaltungsmittel setzten sich dagegen zwei junge Künstlerinnen in ihrem Video mit tiefem Witz mit dem Thema der Hühnerhaltung und unseren Konsumgewohnheiten auseinander.

Zum Schluss: Mit seinem Salon 2014 öffnet der CAL ein Fenster auf das breite Spektrum der Werke Luxemburger Künstler. Die Vielfalt der Arbeiten zeigt ein lebendiges, phantasievolles Kunstschaffen, bei dem die eigene Zeit wie die eigene Geistes- und Seelenlandschaft ausgelotet wird. Deutlich wird zudem der europäische Kontext, in den diese Kunstszene eingebettet ist. Unübersehbar ist: Die Künstler Luxemburgs sind ebenso in die Gesellschaft ihrer Zeit und ihres Landes integriert, wie in die Europas.

Eva-Maria Reuther

Jury du Prix Pierre Werner

Les membres du Jury du Prix Pierre Werner 2014 sont les membres du Jury d'admission du Salon 2014 auquel se joint Madame Marlène Kreins, désignée par Madame la Ministre de la Culture.

Extrait du règlement

Le Prix Pierre Werner sera décerné à un artiste luxembourgeois ou étranger, membre ou non du Cercle Artistique de Luxembourg pour l'ensemble de ses oeuvres exposées dans le cadre du salon annuel.

Jury d'admission

Madame Aurélie **Amiot**
Plasticienne
Enseignante Ecole Supérieure d'Art de Lorraine (F)

Monsieur Hans **Fellner**
Historien de l'art, auteur, curateur indépendant (L)

Madame Anna **Loporcaro**
Programmation culturelle MUDAM (L)

Monsieur Pierre **Mossoux**
Responsable artistique. Centre culturel de Marchin (B)

Monsieur Luc **Navet**
Sculpteur, Animateur-formateur secteur « Arts Plastiques » de la Province de Liège - Marchin (B)

Madame Hildegard **Reeh**
Galeriste (D)

Madame Eva-Maria **Reuther**
Journaliste indépendante (D)

Madame Marie **Rigaux**
Présidente de l'Association art.metz
Dirigeante NewExCo, agence de promotion de la création contemporaine (F)

Monsieur Jean **Petit**
Président du Cercle Artistique de Luxembourg
Président du jury. Sans droit de vote.

Madame Viviane **Scharlé**
Secrétaire administrative du Cercle Artistique de Luxembourg
Secrétaire du jury. Sans droit de vote.

Salon 2014

Cercle Artistique de Luxembourg

Gu~~r~~un **Bechet**
François **Besch**
Gérard **Claude**
Jean **Delvaux**
Simone **Dietz**
Katrin **Elsen / Michèle Tonteling**
Céline **Flammang**
Sandy **Flinto**
Danielle **Grosbusch**
André **Haagen**
Robert **Hall**
Tibor **Halla**
Liliane **Heidelberger**
Germaine **Hoffmann**
Sylvie **Karier**
Carine **Kraus**
Michael **Kravagna**
Anne **Lentz**
Isabelle **Lutz**
Chantal **Maquet**
Flora **Mar**
Franck **Miltgen**
Sali **Muller**
Joël **Nepper**
Chris **Neuman**
Dani **Neumann**
Suzan **Noesen**
Gery **Oth**
Mr. Pilo
David **Phillips**
Anna **Prajer**
Madeleine **Putz**
Anna **Recker**
Patrick **Ripp**
Jean-Claude **Salvi**
Rol **Steimes**
Clas **Steinmann**
Stéphanie **Uhres**
Nora **Wagner**
Pit **Wagner**
Andrée **Weigel**
Luc **Wolff**

Gudrun Bechet

Née en 1952 à Freiburg, (D)
Membre titulaire

Etudes spécialisées

Pädagogische Hochschule, Stuttgart (D)
Europäische Akademie für Bildende Kunst, Trier (D)

Expositions

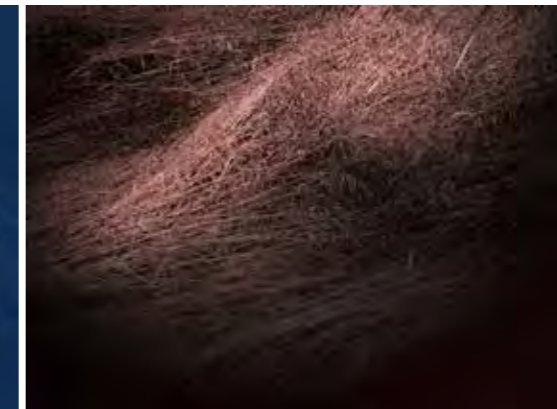
2013 Salon du CAL, Luxembourg (L)
2013 GB Kunst, Trier (D)
2011 Galerie op der Kap, Capellen (L)

Oeuvres exposées

« *après* » *Triptychon*, 3 Teile
Fotografie/grafic Diasec
3 x hauteur 90 cm x largeur 120 cm

« *retour* »
Fotografie/grafic Diasec
80 cm x 80 cm

« *retour* »
Fotografie/grafic Diasec
80 cm x 80 cm



« *après* » *Triptychon*, 3 Teile
Fotografie/grafic Diasec
3 x hauteur 90 cm x largeur 120 cm



« retour »
Fotografie/grafic Diasec
80 cm x 80 cm



« retour »
Fotografie/grafic Diasec
80 cm x 80 cm

François BESCH

Né le 11.04.1963
À Esch-sur-Alzette

Expositions

- 2013 « poetic renaissance », Galerie Clairefontaine I, Luxembourg (L)
- 2013 « von glückspilzen und anderen lichtwelten », (European Month of Photography) Galerie Clairefontaine II, Luxembourg (L)
- 2013 « multilingual teens », Place Guillaume, Luxembourg (L)
- 2011 « Down here/up there », Galerie Terres Rouges, Esch-sur-Alzette (L)

Oeuvres exposées

steigender meeresspiegel (I), 2014
werkreihe: cybercities
inkjet print, acryl glas, alu dibond
Edition 1/9
Hauteur : 80 cm, Largeur : 120 cm

steigender meeresspiegel (II), 2014
werkreihe : cybercities
inkjet print, acryl glas, alu dibond
Edition 1/9
Hauteur : 80 cm, Largeur : 120 cm

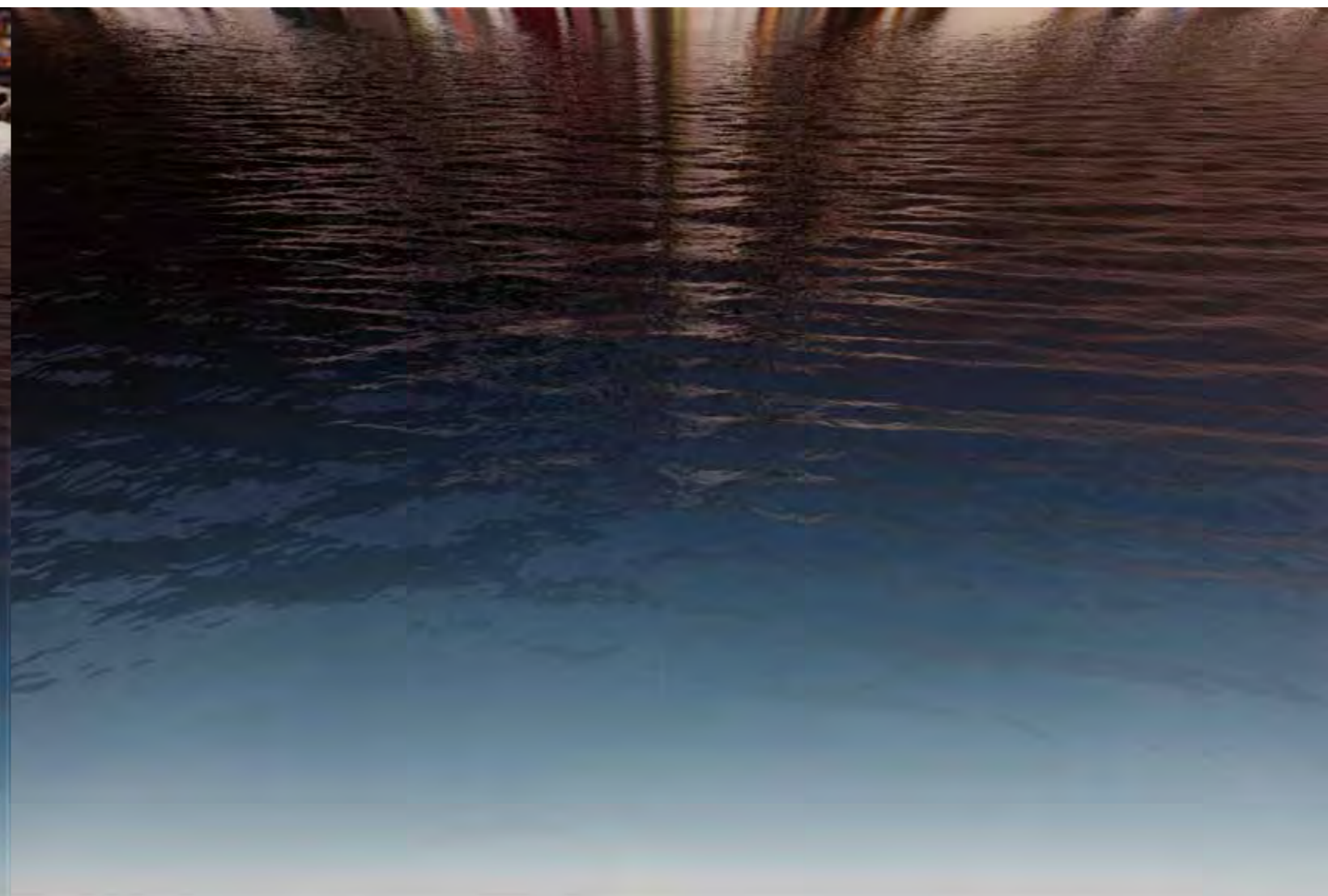
steigender meeresspiegel (III), 2014
werkreihe : cybercities
Inkjet print, acryl glas, alu dibond
Edition 1/9
Hauteur : 80 cm, Largeur : 120 cm



steigender meeresspiegel (I), 2014
werkreihe: cybercities
inkjet print, acryl glas, alu dibond
Edition 1/9
Hauteur : 80 cm, Largeur : 120 cm



steigender meeresspiegel (II), 2014
werkreihe : cybercities
inkjet print, acryl glas, alu dibond
Edition 1/9
Hauteur : 80 cm, Largeur : 120 cm



steigender meeresspiegel (III), 2014
werkreihe : cybercities
Inkjet print, acryl glas, alu dibond
Edition 1/9
Hauteur : 80 cm, Largeur : 120 cm

Gérard CLAUDE

Né le 10.03.1956
À Esch-sur-Alzette
Membre titulaire

Etudes spécialisées

Maîtrise en Arts Plastiques

Expositions

2014 Diagonale 45, Pavillon du Centenaire,
Esch-sur-Alzette (L)
2014 ArtWiltz, Sculptures Monumentales
(Bitzigeio, Lhoir, Claude)
2014 KongschtTour Vianden, Atelier ouvert
2013 Gérard Claude, œuvres récentes,
Espace Paragon, Luxembourg (L)
2013 KongschtTour Vianden, Atelier ouvert
2013 Salon du CAL
2012 Exposition à l'Espace MédiArt,
Luxembourg

Prix et distinctions

2011 et 2003 1er Prix, Biennale de
Strassen
1992 Prix Limes
1987 2. Preis, Kunst im öffentlichen Raum
(Claude et Modert), Esch-sur-Alzette (L)
1981 Mention Spéciale, Biennale des
Jeunes, Esch-sur-Alzette (L)
1997 Prix Grand-Duc Adolphe
1975 1er Prix de la Peinture, Prix de la
Critique, Biennale des Jeunes, Esch-
sur-Alzette (L)

Oeuvres exposées

Juglodon
Sculpture, noyer
Hauteur : 240 cm, Largeur : 130cm,
Profondeur : 55 cm

Erhag
Sculpture, noyer
Hauteur : 220 cm, Largeur : 45 cm,
Profondeur : 45 cm

Arion
Sculpture, cerisier
Hauteur : 200 cm, Largeur : 55 cm ;
Profondeur : 40 cm



Juglodon
Sculpture, noyer
Hauteur : 240 cm, Largeur : 130cm, Profondeur : 55 cm



Erhag
Sculpture, noyer
Hauteur : 220 cm, Largeur : 45 cm, Profondeur : 45 cm



Arion
Sculpture, cerisier
Hauteur : 200 cm, Largeur : 55 cm ; Profondeur : 40 cm

Jean DELVAUX

Né le 20.07.1949
à Luxembourg
Membre titulaire

Expositions

2013 Galerie Nathalia Laue, Frankfurt (D)
2013 Galerie op der Kap, Capellen (L)
2012 Orangerie, München (D)
2011 Galerie der Editionale, Köln (D)

Oeuvres exposées

„la science des rêves“ (4)
Collage
Hauteur 50 cm, Largeur 60 cm,
Profondeur 4,5 cm

« la science des rêves » (5)
Collage
Hauteur 50 cm, Largeur 60 cm,
Profondeur 4, 5 cm

« la science des rêves » (6)
Collage
Hauteur 50 cm, Largeur 60 cm,
Profondeur 4,5 cm



„la science des rêves“ (4)
Collage
Hauteur 50 cm, Largeur 60 cm, Profondeur 4,5 cm



« la science des rêves » (5)
Collage
Hauteur 50 cm, Largeur 60 cm, Profondeur 4, 5 cm



« la science des rêves » (6)
Collage
Hauteur 50 cm, Largeur 60 cm, Profondeur 4, 5 cm

Simone DIETZ

Né le 06.01.1965
À Esch-sur-Alzette

Etudes spécialisées

2005-2007 Ecole d'Art Contemporain
Depuis 2008 Europäische Kunstakademie,
Trier (D)

Expositions

2013 Galerie Armand Gaasch, Dudelange (L)
2013 H2O, Obercorn (exposition collective)
2012 Salon International d'Art Contemporain,
Esch-sur-Alzette (exposition collective)

Prix et Distinctions

2012 1er Prix du Public et 3e Prix de
Peinture

Oeuvres exposées

Move 1
Dessin sur papier, technique mixte
Hauteur 42 cm, Largeur 60 cm

Move 2
Dessin sur papier, technique mixte
Hauteur 42 cm, Largeur 60 cm

Move 3
Dessin sur papier, technique mixte
Hauteur 42 cm, Largeur 60 cm



Move 1
Dessin sur papier, technique mixte
Hauteur 42 cm, Largeur 60 cm



Move 2
Dessin sur papier, technique mixte
Hauteur 42 cm, Largeur 60 cm



Move 3
Dessin sur papier, technique mixte
Hauteur 42 cm, Largeur 60 cm

Expositions Katrin Elsen

- 2012 « Faces » Artwork meets Afterwork
„Wenn ich nur dieses Gesicht
kämmen könnte“ (D)
- 2012 „Bis in die Poren“, Eine
Klassenausstellung von Andreas
Orosz, Wiesbaden
- 2012 Salon du CAL

Expositions Michèle Tonteling

- 2014 Spielfilm „Ferien“ Blickfilm Produktion
Berlin
- 2014 Kurzfilm „Rocket Man“ Samsa
Production Luxembourg
- 2014 „Nichts erschafft sich, alles
verwandelt sich“, Universität der
Künste Berlin
- 2012 Kurzfilm „All you can eat“ Arte
Production

Prix et Distinctions

- Katrin Elsen : 2010 Art Fair Bloom Award,
Köln (D)
- Michèle Tonteling : Kurzfilm „All you can
2013 eat“, Hofer Filmtage

Oeuvres exposées

- „Sot-l'y-laisse“ installation
Beamer (podeste)
Projection
- „Sot-l'y-laisse“
Photo (fait partie de l'installation)
Hauteur 80 cm, Largeur 120 cm



photo exposée

„Sot-l'y-laisse“ installation
Beamer (podeste)
Projection



„Sot-l'y-laisse“
Photo (fait partie de l'installation)
Hauteur 80 cm, Largeur 120 cm



„Sot-l'y-laisse“
Photo (fait partie de l'installation)
Hauteur 80 cm, Largeur 120 cm

Céline FLAMMANG

Née le 29.04.1981
À Luxembourg

Etudes spécialisées

Université libre de Bruxelles
Europäische Kunstakademie, Trier
CEPA

Expositions

2013 Galerie du Théâtre, Esch-sur-Alzette (L)
2012 Galerie Dënzelt, Echternach (L)
2011 Salon du CAL
2011 RBC Dexia, Esch-Belval (L)

Prix et Distinctions

2000 1er Prix du Musée d'Histoire de la Ville
de Luxembourg (exposition « Patrie »)

Oeuvres exposées

Croire/Savoir I
Photographie
Hauteur 40 cm, Largeur 40 cm

Croire/Savoir II
Photographie
Hauteur 40 cm, Largeur 40 cm

Croire/Savoir III
Photographie
Hauteur 40 cm, Largeur 40 cm



Croire/Savoir I
Photographie
Hauteur 40 cm, Largeur 40 cm



Croire/Savoir II
Photographie
Hauteur 40 cm, Largeur 40 cm



Croire/Savoir III
Photographie
Hauteur 40 cm, Largeur 40 cm

Sandy FLINTO

Née le 19.08.1983
À Luxembourg

Etudes spécialisées

Accademia di Belle Arti, Ravenna (I),
sculpture
LFTP, Laboratoire de formation au théâtre
physique, Paris (F)

Expositions

2014 Je sais qui je suis, Nuit de la Culture,
Esch-sur-Alzette (L)
2014 Jonk Konscht, Esch-sur-Alzette (L)
2013 Un fil d'Ariane, Ancien Moulin Rod,
Orbe (CH)

Prix et Distinctions

2013 Première sélection catégorie
performance pour Laguna Arte, Venise (I)
2008 Starting Point, Galerie NinaPi, Ravenna

Oeuvres exposées

Ici-Emile 1-69 Fin
Mosaïque
Hauteur 47 cm, Largeur 35 cm,
Profondeur 3 cm

Ici-Emile Renée
Mosaïque
Hauteur 47 cm, Largeur 35 cm,
Profondeur 3 cm

Ici-Emile Reposent
Mosaïque
Hauteur 47 cm, Largeur 35 cm,
Profondeur 3 cm





Ici-Emile Renée
Mosaïque
Hauteur 47 cm, Largeur 35 cm, Profondeur 3 cm



Ici-Emile Reposent
Mosaïque
Hauteur 47 cm, Largeur 35 cm, Profondeur 3 cm

Danielle Grosbusch

Née à Ettelbruck
le 30.04.1956
Membre titulaire

Etudes spécialisées

Beaux-Arts Luxembourg (L)
Académie Rietveld Amsterdam (NL)
Académie Royale, Bruxelles (B)

Expositions

2013 Philobiblon, Roma (L)
2012 Stamperia Del Tevere, Roma (I)
2012 Galerie op der Kap, Capellen (L)
2011 MediArt, Luxembourg (L)
2011 BGL BNP Paribas, Luxembourg (L)

Oeuvres exposées

TEILCHEN vom GANZEN
-verbindlich & variabel
San Francisco-Lëtzebuerg
Gravures: vernis mou, aquarelle, technique
mixte + crayon, marouflé sur bois
1/1 pièce unique
Polyptique (x18 pièces 25x25)
Hauteur 76 cm, Largeur 156 cm



TEILCHEN vom GANZEN
-verbindlich & variabel
San Francisco-Lëtzebuerg
Gravures: vernis mou, aquarelle, technique mixte + crayon,
marouflé sur bois
1/1 pièce unique
Polyptique (x18 pièces 25x25)
Hauteur 76 cm, Largeur 156 cm



André Haagen

Né le 28.11.1938
À Luxembourg
Membre titulaire

Etudes spécialisées

Ingénieur-architecte

Expositions

2014 Cercle Münster
2013 Galerie op der Kap, Capellen (L)
2012 Salon du CAL
2011 Salon du CAL

Prix et distinctions

1973 1er Prix, VI^e Biennale Esch-sur-Alzette (L)
1971 Prix d'encouragement, V^e Biennale Esch-sur-Alzette (L)

Oeuvres exposées

Sommeil de ma mémoire
Pastel à l'huile
Hauteur 90 cm, Largeur 140 cm

Détourné des lavures
Pastel à l'huile
Hauteur 90 cm, Largeur 140 cm

Libérateur du cercle
Pastel à l'huile
Hauteur 90 cm, Largeur 140 cm



Sommeil de ma mémoire
Pastel à l'huile
Hauteur 90 cm, Largeur 140 cm



Détourné des lavures
Pastel à l'huile
Hauteur 90 cm, Largeur 140 cm



Libérateur du cercle
Pastel à l'huile
Hauteur 90 cm, Largeur 140 cm

Robert HALL

Né le 08.06.1949
À New Jersey, USA

Etudes spécialisées

MA Sculpture Wimbledon School of Art

Expositions

2014 Wanted, Kulturhuef Grevenmacher (L)
2014 50/50 Abbaye Neumünster, Luxembourg (L)
2012 MEMENTO, Château Bourglinster (L)

Oeuvres exposées

Topo 1
Xylographie-frottage
(pièce unique)
Hauteur 100 cm, Largeur 70 cm

Topo 2
Xylographie-frottage
(pièce unique)
Hauteur 100 cm, Largeur 70 cm

Topo 3
Xylographie-frottage
(pièce unique)
Hauteur 100 cm, Largeur 70 cm



Topo 1
Xylographie-frottage
(pièce unique)
Hauteur 100 cm, Largeur 70 cm



Topo 2
Xylographie-frottage
(pièce unique)
Hauteur 100 cm, Largeur 70 cm



Topo 3
Xylographie-frottage
(pièce unique)
Hauteur 100 cm, Largeur 70 cm

Tibor HALLA

Né le 28.10.1978
À Szolnok (Hongrie)

Etudes spécialisées

2005-2010 Université de Pécs, Faculté des arts visuels, spécialisation en peinture,
2008-2009 Ecole supérieure des beaux-arts d'Angers, France, (Erasmus)

Expositions

2013 Art Market Budapest, Hongrie
2013 Salon du CAL
2012 Paysages, Mali likovni salon, Novi Sad, Serbia
2012 Œuvres, Galerie de l'église orthodoxe, Balassagyarmat, Hongrie
2011 Peintures, Parlement européen, Luxembourg
2011 En mouvement, Galerie Halköz, Debrecen, Hongrie

Prix et distinctions

2008 Prix du jury, Biennale de peinture, Szeged, Hongrie
2007 Prix du jury, Exposition d'été, Szeged, Hongrie

Oeuvres exposées

Champs
Huile sur toile
Hauteur 70 cm, Largeur 70 cm

Champs
Huile sur toile
Hauteur 35 cm, Largeur 35 cm

Champs
Huile sur toile
Hauteur 35 cm, Largeur 35 cm



Champs
Huile sur toile
Hauteur 70 cm, Largeur 70 cm



Champs
Huile sur toile
Hauteur 35 cm, Largeur 35 cm



Champs
Huile sur toile
Hauteur 35 cm, Largeur 35 cm