

SCHLASS  
**goart**

pavillon du centenaire



Franz Ruf

Lauréat du Prix Grand-Duc Adolphe 2019

Exposition – Exhibition – Ausstellung

**Franz Ruf**

Lauréat du Prix Grand-Duc Adolphe 2019

**quatre décennies de création**

Inauguration

Vendredi 27 novembre à 19h00

en présence de l'artiste

Introduction par Nathalie Becker

respect des mesures sanitaires en vigueur

accès limité à 30 personnes

port du masque obligatoire

**Inscriptions par courriel: [nathalie.becker2@bbox.fr](mailto:nathalie.becker2@bbox.fr)**

exposition du 28 novembre au 19 décembre 2020

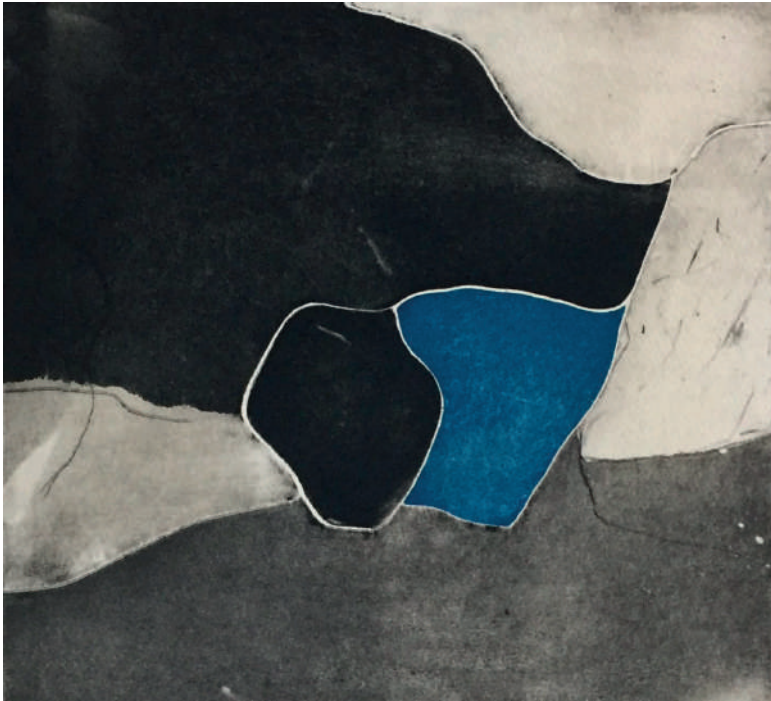
mardi à samedi de 14h00 à 18h00

galerie schlassgoart

pavillon du centenaire/ArcelorMittal

bd Grande-Duchesse Charlotte - Esch-sur-Alzette

[www.schlassgoart.lu](http://www.schlassgoart.lu)



Aquatinta Kaltadel 1982

## Quatre décennies de création

Récipiendaire du Prix Grand-Duc Adolphe dans le cadre de l'édition 2019 du Salon du Cercle Artistique de Luxembourg, Franz Ruf est un homme comblé. Lui, le peintre et graveur autodidacte, banquier de métier, a souvent éprouvé un sentiment d'illégitimité face aux artistes professionnels. Avec la reconnaissance du jury et celle de ses pairs que constitue ce prix prestigieux, voilà en quelque sorte Franz Ruf adoubé à l'âge de 70 ans. Lui qui depuis l'adolescence éprouve une passion viscérale envers l'art et la peinture, vécue comme une nécessité intérieure.

Né dans l'Allgäu le souabe, dès l'âge de 13 ans, s'est initié à la peinture de plein-air. Rien de surprenant lorsqu'on a eu l'opportunité de naître dans une région aux paysages tellement inspirants et romantiques. Franz Ruf va mettre toute son âme et tout son cœur dans la peinture figurative. Cependant, il estime qu'il besogne trop avec ses pinces et se tourne alors vers la gravure. Néanmoins, il laissera mûrir son vocabulaire pictural avant de s'y consacrer de nouveau avec une ardeur remarquable.

Arrivé à Luxembourg en 1977 afin de travailler sur la place financière, Franz Ruf avoue avoir beaucoup hésité entre la banque et l'art. Il ira même jusqu'à s'octroyer une année sabbatique pour effectuer une sorte de « Grand tour » en Europe afin de parfaire son éducation artistique. Cependant déjà papa, il choisira la raison et reprendra ses activités professionnelles. Il assouvira alors sa passion artistique lors de son temps libre.

Puisque l'exigeante technique de la gravure le taraude, il décide d'en connaître les arcanes et s'inscrit en tant qu'élève libre auprès de Roger Bertemes qui animait l'atelier de gravure au Lycée technique des Arts et Métiers à Luxembourg. Franz Ruf suit également des cours à l'Académie d'été. En 1987, un premier prix, celui des artistes résidents étrangers vient plébisciter son art. C'est en 1992 qu'il expose pour la première fois au Salon du Cercle Artistique de Luxembourg et rares sont les éditions où ses travaux n'ont pas été retenus par le Jury. Depuis, l'artiste est membre de la séculaire institution ainsi que du dynamique atelier de gravure Empreinte.

Aujourd'hui retraité, Franz se consacre entièrement à la création artistique avec authenticité et une grande sincérité. L'artiste exècre l'esbroufe. Il veut livrer au public des créations qui parlent à son âme et qui seront promptes à provoquer une contemplation méditative chez le spectateur, l'inciter à faire une pause.

Point de superflu chez Franz Ruf, il va à l'essentiel. Ses maîtres mots sont : le moins est plus. Son travail doit l'épanouir, lui apporter calme et sérénité. Pourtant la quiétude recherchée n'est pas de mise dans sa peinture laquelle est plutôt éruptive. Par le biais de ce médium, nous avons la sensation que l'artiste se débride, libère une énergie qui serait sans doute inopportune lors de son tête à tête intimiste avec la gravure.

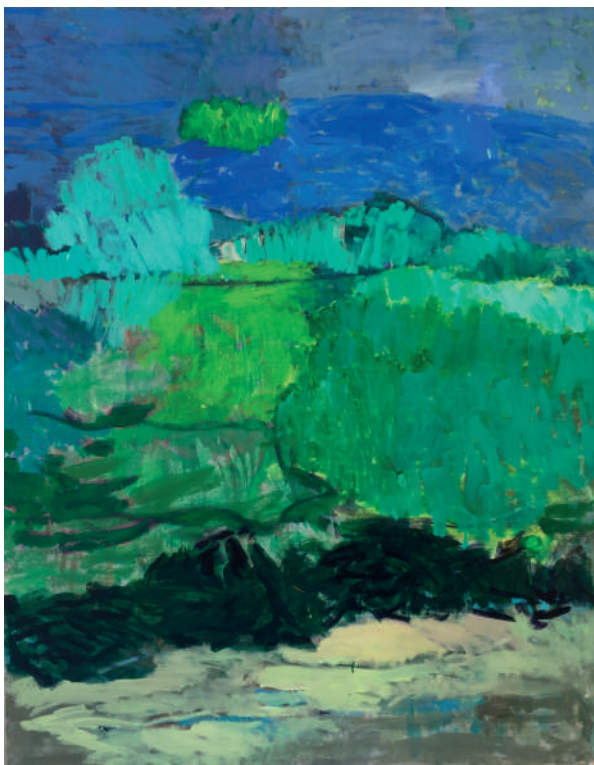
Les toiles de Franz Ruf, souvent de dimensions ambitieuses, sont une véritable ode à la nature. Le paysagisme est quasi abstrait, mais l'eau, le vent, le minéral et le végétal y sont souvent suggérés. La peinture y est alternativement en mouvement, entraînée par de longues touches fluides, et figée par des masses statiques et aplats auxquels le regard accroche. Le chromatisme d'ocres, verts et bleus somptueux, rehaussé de jaunes ou de rouges accentue des impressions de plein-air, de nature inspirante. Il y a quelque chose de la leçon assimilée de Per Kirkeby, artiste que Franz admire. Cette peinture expressionniste et matiériste est indubitablement panthéiste. Elle semble constituer une sorte d'exutoire pour notre artiste et en même temps, elle se lit comme un dialogue interrompu avec la nature et les éléments.

Quant à la gravure et plus précisément la photogravure, elle provoque chez Franz Ruf, une perpétuelle fascination. Il en admire l'exigence d'un résultat plastique « propre »

et net qu'aucune autre technique- même la peinture- ne pouvait lui offrir, l'aspect manuel et surtout l'extrême précision. Pas de place au hasard pour Franz Ruf qui revêt alors l'habit de grand ordonnateur d'une technique d'où le chaos et l'imprécision sont exclus.

Franz Ruf prend lui-même les photographies. Il a un œil aguerrri et saisit le sujet le plus inspirateur, celui qui lui permettra de nimer son estampe d'une atmosphère qui, assurément, fera mouche. L'artiste apprécie les nombreuses nuances de gris que permet la gravure, lesquelles intensifient le jeu luministe. Cette technique est ainsi, elle fait naître la lumière des noirs et des gris. La nuit engendre le jour et Franz Ruf devient une sentinelle de l'aube. Le clair-obscur sublimé par la profondeur de la matité laisse l'image se dévoiler au regard du spectateur telle une épiphanie.

Nathalie Becker



Acryl auf Leinwand 1998



#### Parkings à proximité directe de la galerie:

- Rue Pierre Goedert
- Rue Nicolas Bieber
- Place Winston Churchill
- Rue François Cigrang
- Rue Arthur Useldinger

#### Galerie Schlassgoart

Pavillon du Centenaire/ArcelorMittal  
Bd Grande-Duchesse Charlotte  
L-4070 Esch-sur-Alzette  
Tel. (+352) 27544080

#### Horaires

Mardi à samedi de 14h00 à 18h00  
Fermeture les jours fériés

#### Comment nous trouver

Les expositions de la Galerie Schlassgoart ont lieu dans les locaux du Pavillon du Centenaire situé dans les «Nonnewisen» près du Boulevard Grande-Duchesse Charlotte à Esch-sur-Alzette.

Il n'y a pas de places de parking boulevard Grande-Duchesse Charlotte.

Nous recommandons au visiteur venant de Luxembourg de prendre la sortie 5 vers Esch-sur-Alzette, rue de Luxembourg. Arrivé au feu rouge (église à droite, station d'essence à gauche) continuer tout droit sur la rue de Luxembourg sur +/- 200m et tourner à droite dans la rue Jean-Pierre Michels (direction Centre Hospitalier-CHEM). Continuer tout droit sur +/- 700m. Arrivé près de l'hôpital, continuer toujours tout droit sur +/- 100m et tourner à droite dans la rue Nicolas Bieber. Au bout de cette rue se trouvent de nombreuses places de Parking. Emprunter le passage pour piétons Boulevard Grande-Duchesse Charlotte pour rejoindre la Galerie Schlassgoart.



www.esch.lu



## So finden Sie uns:

Die Ausstellungen der Galerie «Schlassgoart» finden statt in dem Gebäude «Pavillon du Centenaire» das sich auf den «Nonnewisen» neben dem Boulevard Grande-Duchesse Charlotte, in Esch-Alzette befindet.

Leider gibt es keine Parkplätze auf dem Boulevard Grande-Duchesse Charlotte. Daher empfehlen wir, den Besuchern die aus Luxemburg Stadt kommen, die Autobahnsausfahrt Nummer 5 Richtung Esch-Alzette/Rue de Luxembourg zu nehmen.

An der Ampel angekommen (rechts: Kirche, links: Tankstelle) circa 200 Meter gerade aus fahren, dann rechts in die Rue Jean Pierre Michels (Richtung: Centre Hospitalier Chem) abbiegen.

Fahren sie hinter dem Hospital Chem rechts in die Rue Nicolas Biever. Am Ende dieser Straße befinden sich zahlreiche Parkplätze. Nehmen Sie den Fußgängerübergang über den Boulevard Grande Duchesse Charlotte gerade aus zur Galerie.

